

RELATÓRIO DA AVALIAÇÃO INTERNA DO CURSO DE LICENCIATURA EM MÚSICA (2021)

NÚCLEO DOCENTE ESTRUTURANTE

Cristiano Sousa dos Santos (Presidente do NDE)
Ezenice Costa de Freitas Bezerra (Vice-presidente do NDE)
Alexandre de Negreiros Motta (Membro)
Cléber Maurício de Lima (Membro)
Francisco Zmekhol Nascimento de Oliveira (Membro)

1 Apresentação

A Comissão Própria de Avaliação Executiva (CPAv) realizou durante o período de 5 de julho a 6 de agosto de 2021 o processo de autoavaliação institucional. Nesta primeira etapa, alunos de graduação, professores e técnicos administrativos responderam às questões referentes à sua categoria divididas em três dimensões:

1. Dimensão didático-pedagógica;
2. Dimensão corpo docente; e
3. Dimensão infraestrutura.

O processo de coleta destas informações foi realizado via sistema SIGAA, onde um link para o questionário específico foi disponibilizado em sua página inicial. Embora a chamada deste questionário estivesse evidenciada em vermelho, a participação não era obrigatória.

Atualmente, o Curso de Licenciatura em Música conta com 6 professores e 45 alunos dentro de um departamento (DARTES) com 2 técnicos administrativos. À época da realização do questionário, o número de alunos efetivamente matriculados era de 48.

2 Dados

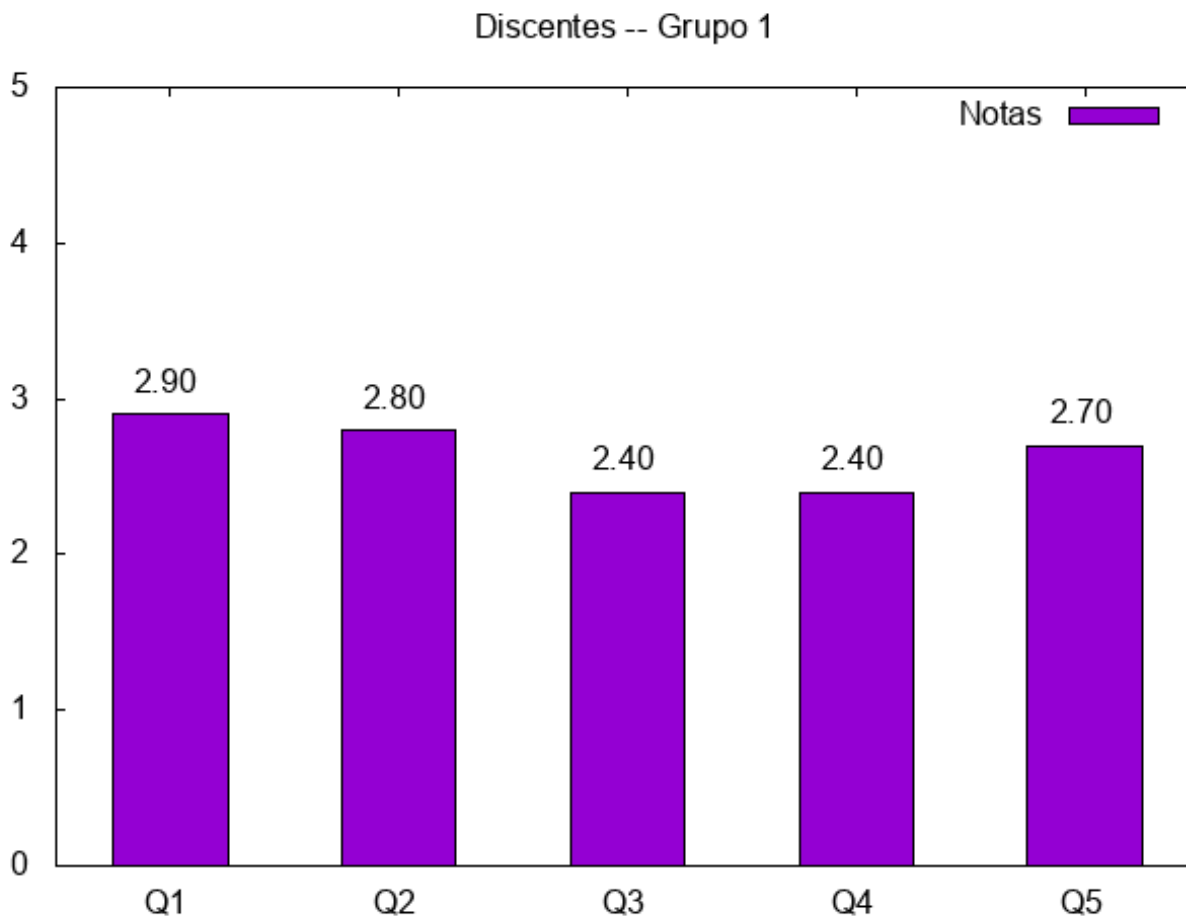
Os dados apresentados a seguir foram disponibilizados no processo nº23118.011237/2021-37 e por e-mail encaminhado pelo DARTES em 27 de dezembro de 2021. Infelizmente, o documento referente à avaliação realizada pelo corpo técnico administrativo (documento nº0812523) continha informações relacionadas aos discentes e não será apresentado. Os dados fornecidos apresentam as seguintes características:

1. Número de participantes docentes: apenas 3 docentes, de um total de 6 docentes no curso, participaram com respostas. Ou seja, metade dos professores responderam as perguntas;
2. Número de participantes discentes: 12 discentes, de um total 48 alunos matriculados no período de 2020-2 (período de realização da avaliação), de participaram, o que representa um total de 25% dos alunos;
3. Erro nos “Dados Brutos”: a planilha com respostas de docentes do Curso de Licenciatura em Música contém uma coluna a mais. Trata-se da 37ª coluna que incorretamente não consta no PROJETO DE AVALIAÇÃO INSTITUCIONAL INTERNA CICLO AVALIATIVO 2021-2024, além não conter uma questão;
4. Os “dados brutos” referentes ao corpo técnico administrativo não foram fornecidos;

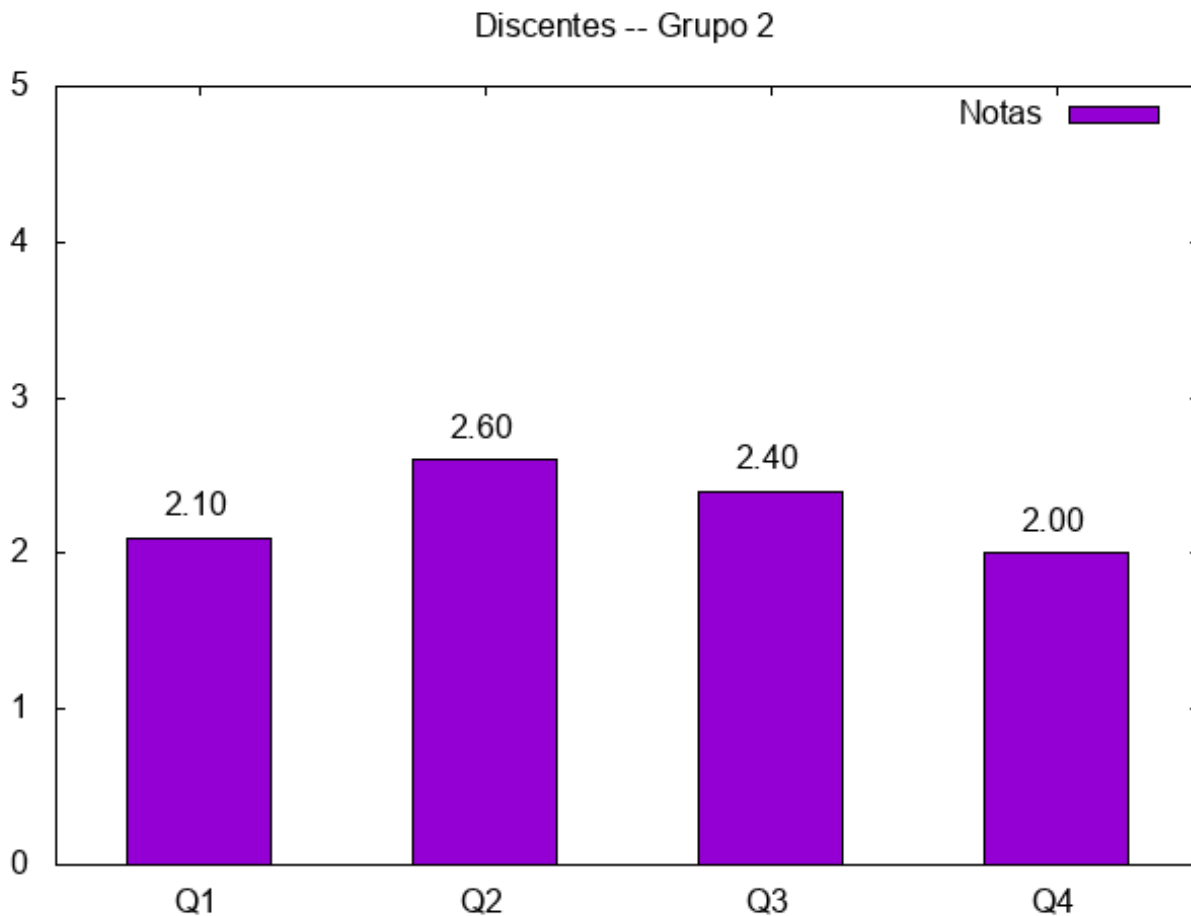
5. O documento referente à avaliação realizada pelo corpo técnico administrativo (documento nº0812523), contém a informação “Média dos discentes (n=37)” que será tratada como erro.
6. As respostas do documento referente à avaliação pelos técnicos são as mesmas para os três cursos do DARTES;
7. Arredondamento das notas: as notas foram arredondadas para mais ou menos, segundo sua proximidade com a unidade seguinte;
8. A questão “Funcionamento dos sistemas de informação e comunicação” (Q12 e Q18) foi repetida no questionário dos docentes e dos técnicos. Em ambos os casos, recebeu notas diferentes.

2.1 Respostas dos Discentes

- Q1 – Informe o quanto você considera Curso avaliado articulado com o Plano de Desenvolvimento Institucional (PDI) da UNIR;
- Q2 – Informe o quanto você considera o Curso avaliado articulado com o Projeto Pedagógico Institucional(Dentro do PDI);
- Q3 – Informe o quanto você considera que os estudantes do Curso avaliado estão articulados com as atividades de AVALIAÇÃO INSTITUCIONAL;
- Q4 – Informe o quanto você considera que os estudantes do Curso avaliado estão articulados com as atividades de AVALIAÇÃO DO CURSO;
- Q5 – Informe o quanto você considera que os estudantes do Curso avaliado estão articulados com as atividades de AVALIAÇÃO PEDAGÓGICA (aulas e atividades de aprendizagem).



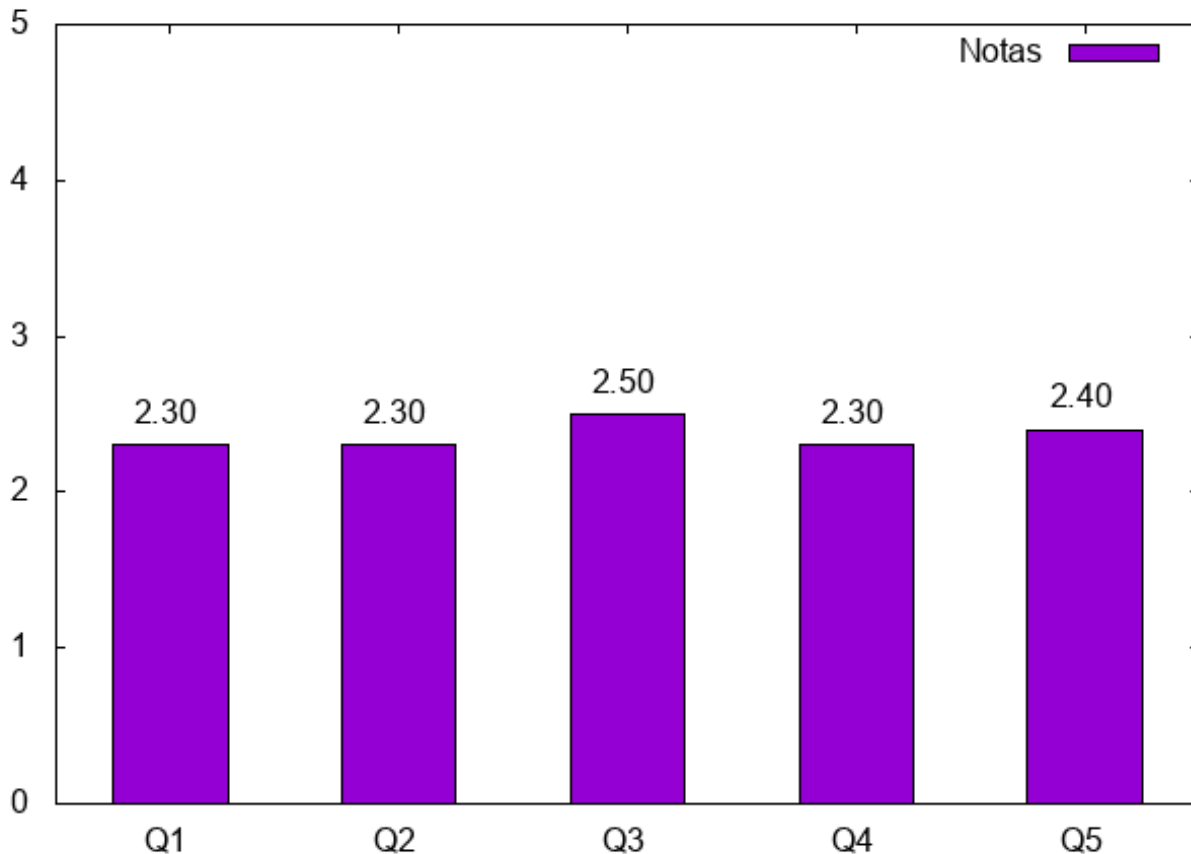
- Q1 – Identifique o quanto VOCÊ SE SENTE INFORMADO sobre as normas e procedimentos para o Trabalho de Conclusão de Curso (TCC);
- Q2 – Identifique o quanto VOCÊ SE SENTE INFORMADO sobre as normas e procedimentos para a realização das ATIVIDADES PRÁTICAS DE FORMAÇÃO relacionadas ao Curso;
- Q3 – Identifique o quanto VOCÊ SE SENTE INFORMADO sobre as normas para a realização de ESTÁGIO SUPERVISIONADO relacionados ao Curso;
- Q4 – Identifique o quanto VOCÊ SE SENTE INFORMADO sobre as normas para a realização de ESTÁGIO PROFISSIONAL relacionados ao Curso.



"Informe o quanto você considera que o Curso ZELOU PELAS CONDIÇÕES indicadas abaixo e relacionadas com a FORMAÇÃO oferecida, durante o período avaliado, previstas para o perfil profissional do curso":

- Q1- Adequação da carga horária dos componentes curriculares;
- Q2- Abrangência da disciplina em relação à necessidade de aprofundamento;
- Q3- Coerência dos conteúdos em relação à demanda da formação profissional;
- Q4- Diversificação dos conteúdos em relação à atualidade temática que são exigidos;
- Q5- Importância dos conteúdos em razão da formação profissional pretendida.

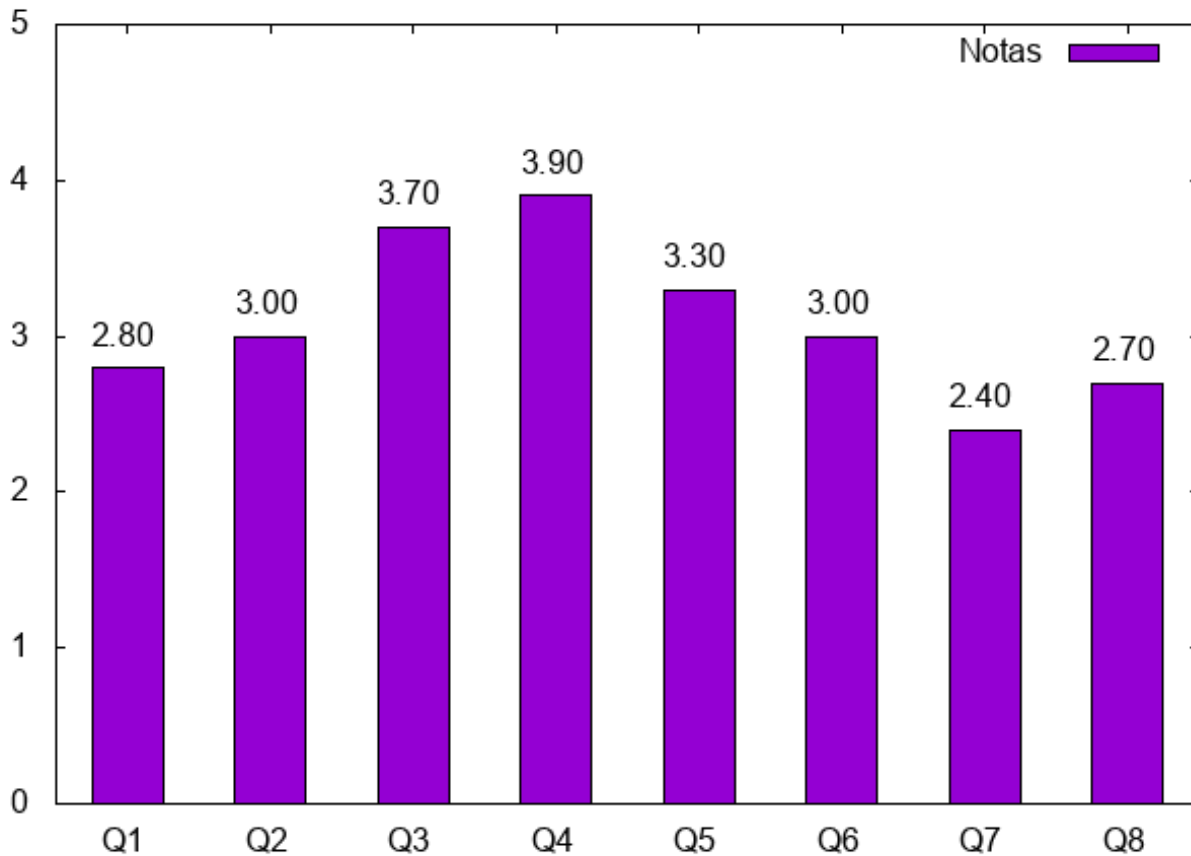
Discentes -- Grupo 3



"Informe o quanto você considera que o Curso OFERTOOU EXPERIÊNCIAS, nas atividades que são necessárias para a formação de acordo com o perfil profissional definidos pela Universidade e pelo Projeto Pedagógico do Curso, listadas abaixo":

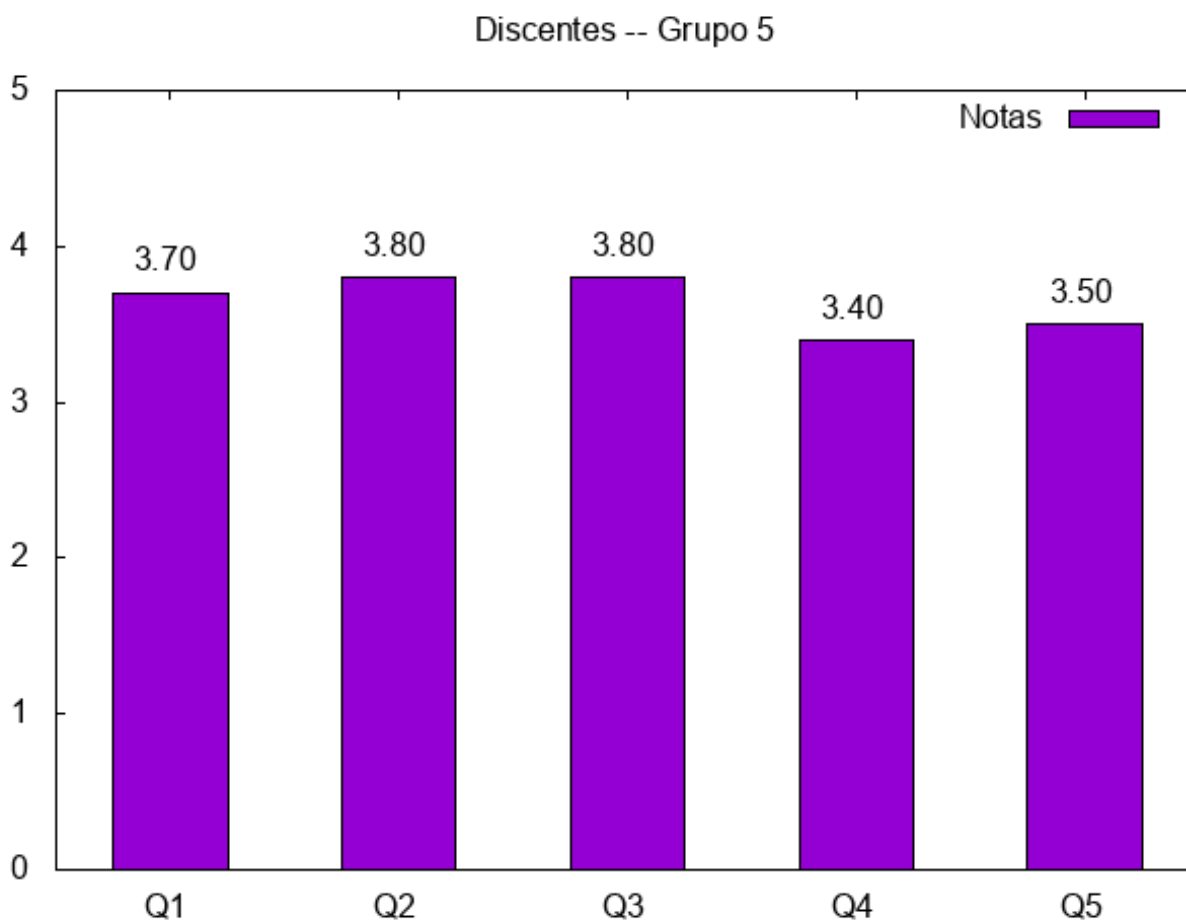
- Q1- Atividades de Pesquisa articuladas com o Ensino;
- Q2- Atividades de Extensão articuladas com o Ensino;
- Q3- Atividades de Ensino articuladas com debates relacionados aos temas das necessidades sociais, econômicas e políticas do Estado de Rondônia, e/ou Regional e/ou do País;
- Q4- Atividades no Curso articuladas com debates relacionados ao tema de educação ambiental;
- Q5- Atividades no Curso articuladas com debates relacionados ao tema de direitos humanos;
- Q6- Atividades no Curso articuladas com debates relacionados aos temas étnico-raciais;
- Q7- Atividades no Curso articuladas com debates relacionados ao tema indígena;
- Q8- Atividades no Curso articuladas com debates relacionados ao tema da formação profissional específicas do próprio Curso.

Discentes -- Grupo 4



"Informe o quanto você considera que o Curso OFERTOU OPORTUNIDADES durante o período avaliado, nas atividades que são necessárias para a formação, propostas para o perfil profissional e definidos pela Universidade em sintonia como Projeto Pedagógico, listadas abaixo":

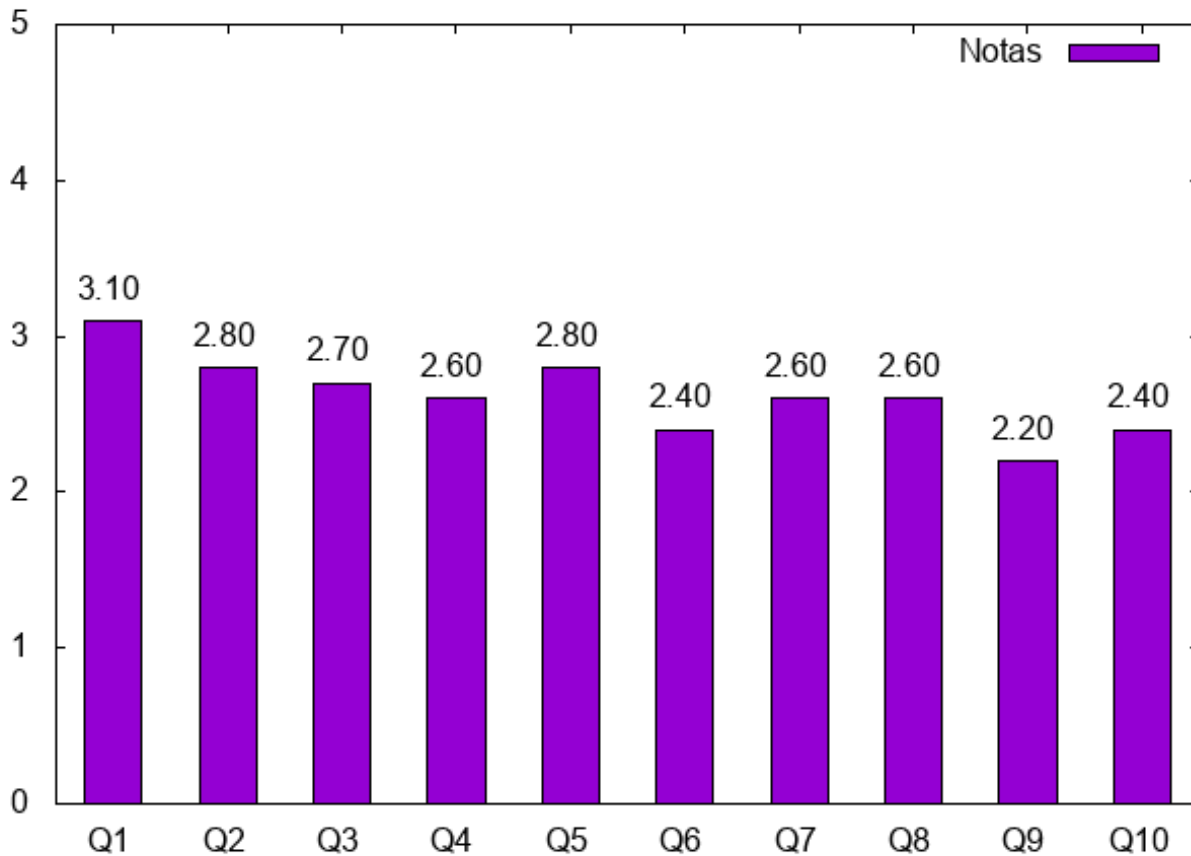
- Q1- Intercâmbio estadual;
- Q2- Intercâmbio nacional;
- Q3- Intercâmbio regional;
- Q4- Eventos e atividades diversificadas no Curso;
- Q5- Oportunidades de conhecer distintos ambientes e processos relacionados à prática profissional e alternativas de formação.



"Informe o quanto você considera que o Curso ZELOU PELAS CONDIÇÕES DE OFERTA, conforme os itens indicados abaixo para o período avaliado"

- Q1- Uso do PDI para alinhar o Curso à missão e visão da UNIR;
- Q2- Adequação do espaço físico para necessidades do curso;
- Q3- Disponibilidade para o uso dos Laboratórios Didáticos e/ou de Pesquisa;
- Q4- Pesquisa para atividades do Curso (onde couber);
- Q5- Espaços de convivência para os estudantes;
- Q6- Disponibilidade de material e recursos de apoio didático;
- Q7- Disponibilidade de acesso às tecnologias da comunicação e informação;
- Q8- Alternativas de uso de Ambientes Virtuais de Aprendizagem (AVA), dentro dos limites permitidos em Lei (até 20% da Carga Horária de cursos presenciais);
- Q9- Disponibilidade de acesso à bibliografia do curso na biblioteca do campus;
- Q10- Disponibilidade de acesso virtual a bibliografia do curso.

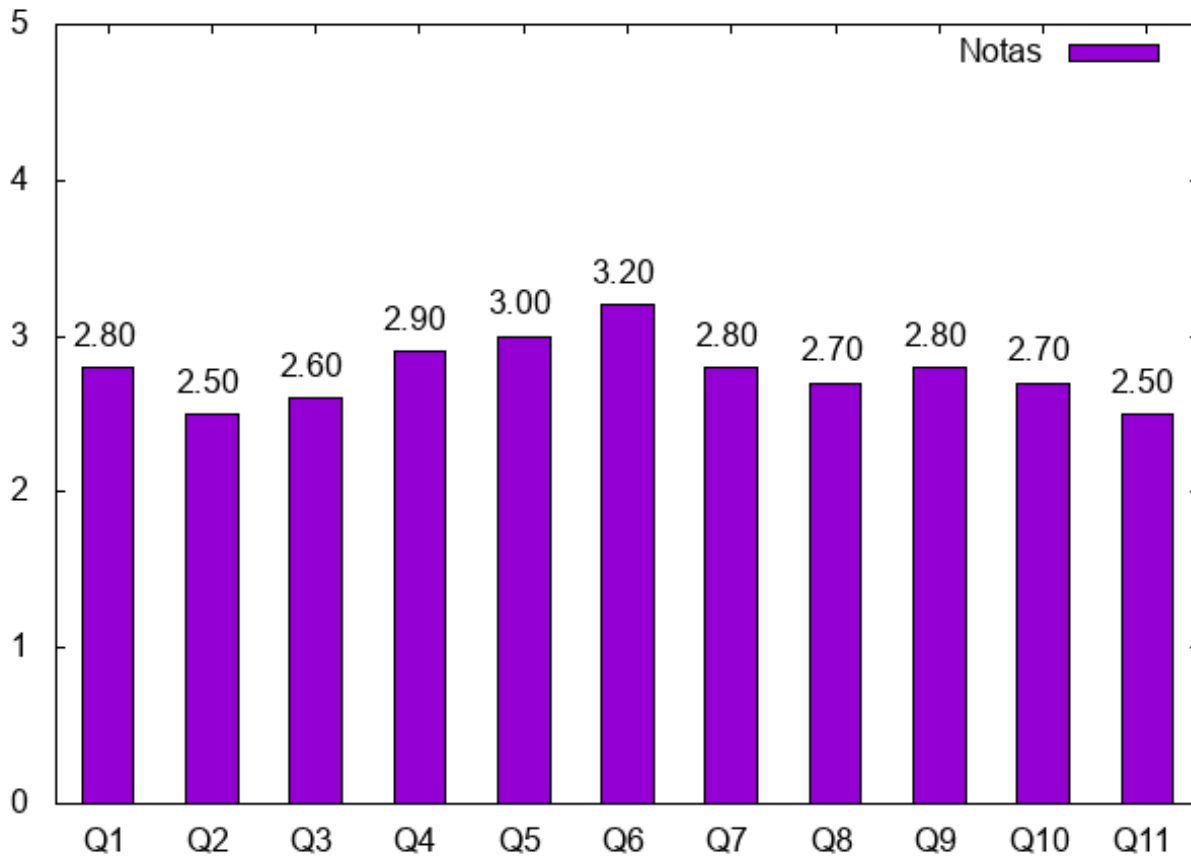
Discentes -- Grupo 6



"Identifique o quanto você SE SENTE INFORMADO sobre os seguintes aspectos, relacionados a estrutura e funcionamento do Curso"

- Q1- Atuação do Núcleo Docente Estruturante do Curso;
- Q2- Composição do Núcleo Docente Estruturante do Curso;
- Q3- Composição do Colegiado do Departamento responsável pelo Curso;
- Q4- Atuação do Colegiado do Departamento responsável pelo Curso;
- Q5- Acompanhamento das rotinas e agenda da gestão do Curso Dados de fluxo, taxa de sucesso do Curso, índices de conclusão;
- Q6- Acompanhamento dos estudantes que concluíram (egressos);
- Q7- Divulgação das decisões de Colegiado de Curso;
- Q8- Horários de Atendimento ao público;
- Q9- Disseminação da informação nas redes sociais;
- Q10- Apoio ao estudante;
- Q11- Disponibilidade de informação na página de internet do Curso.

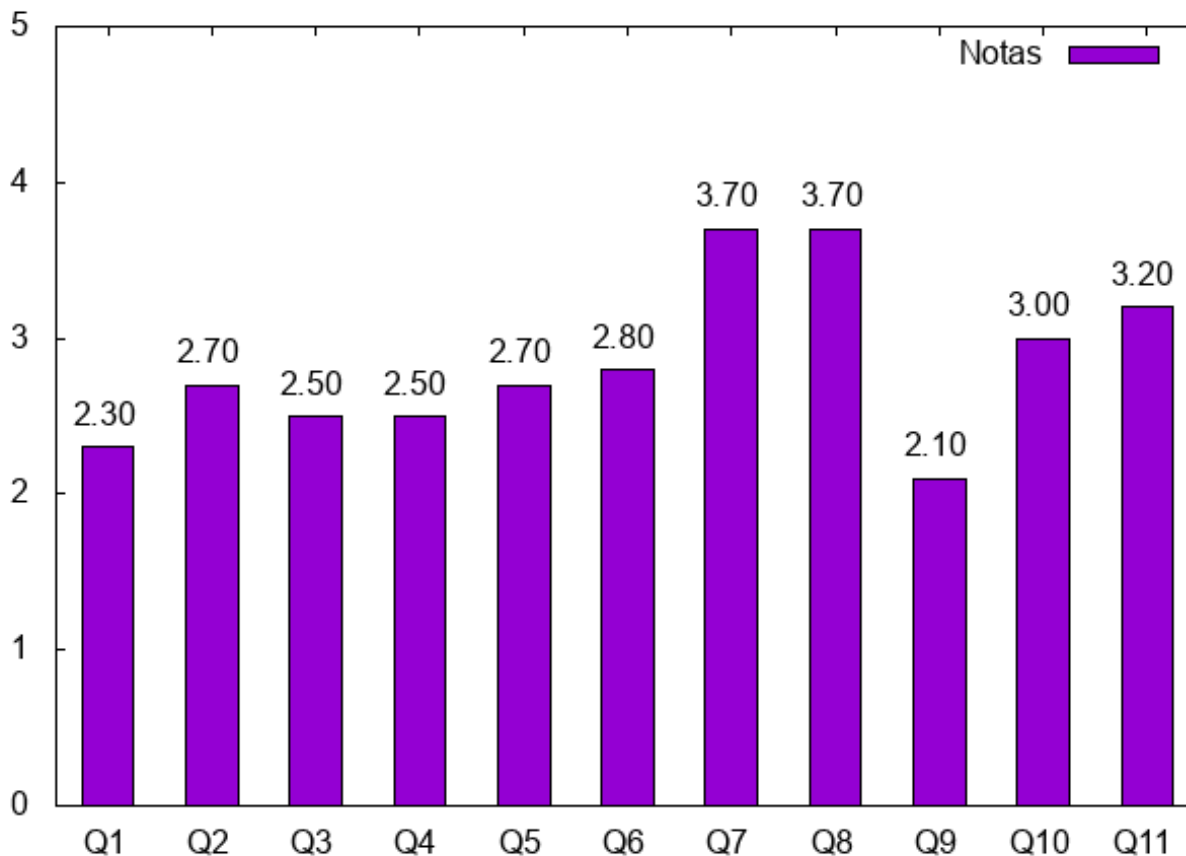
Discentes -- Grupo 7



"Identifique o quanto você ESTÁ SATISFEITO nos itens, relacionados à GESTÃO do curso:"

- Q1 - Atuação do Chefe de Departamento responsável pelo Curso;
- Q2 - Atendimento ao público pelo Chefe de Departamento;
- Q3 - Divulgação do Calendário do Curso e atividades;
- Q4 - Disponibilidade dos Programas de Disciplina;
- Q5 - Divulgação das decisões colegiadas no âmbito do Curso;
- Q6 - Divulgação dos resultados de avaliação do curso;
- Q7 - Atenção do Núcleo de Apoio Pedagógico (apenas para cursos na área da saúde);
- Q8 - Responsabilidade do docente pela supervisão da assistência médica (apenas para curso de medicina);
- Q9 - Atuação geral dos professores para o sucesso do curso;
- Q10 - Dedicção dos estudantes para o sucesso do curso;
- Q11 - Apoio do pessoal técnico para o curso.

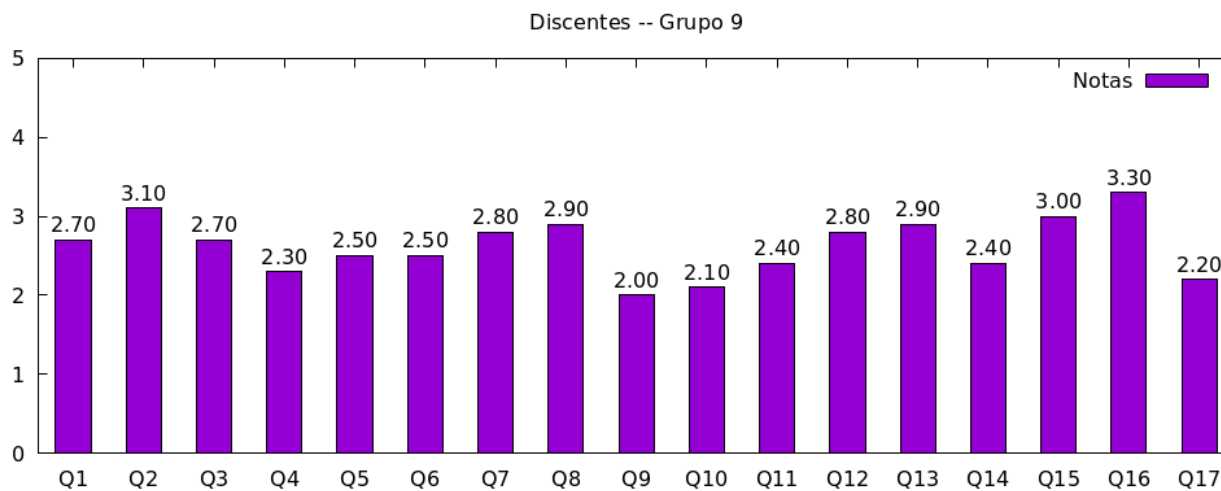
Discentes -- Grupo 8



"Informe o quanto você considera que o Curso ZELOU PELA ATENÇÃO ÀS CONDIÇÕES DE OFERTA, conforme os itens indicados durante o período avaliado"

- Q1 - Disponibilidade de local para atendimento dos professores aos estudantes (gabinetes de trabalho);
- Q2 - Quantidade de pessoal técnico para apoio das atividades;
- Q3 - Condições dos equipamentos disponíveis para as atividades;
- Q4 - Condições de higiene e limpeza dos espaços de trabalho;
- Q5 - Qualidade de acesso à rede de internet;
- Q6 - Condições de acessibilidade aos diversos ambientes utilizados pelo Curso;
- Q7 - Condições para segurança predial;
- Q8 - Condições para segurança patrimonial;
- Q9 - Iluminação da sala de aula;
- Q10 - Iluminação externa;
- Q11 - Estacionamento;
- Q12 - Funcionamento dos sistemas de informação e comunicação;
- Q13 - Quantidade de auditórios para as atividades;
- Q14 - Disponibilidade do acervo bibliográfico básico;

- Q15 - Disponibilidade de acesso a periódicos importantes para o Curso;
- Q16 - Apoio logístico para os trabalhos de campo;
- Q17 - Estrutura da sala de aula.



2.1.1 Questões Dissertativas

O questionário apresentou espaço para que os discentes desenvolvessem suas impressões sobre o curso. A primeira delas, “14. Identifique até DUAS disciplinas que você CURSOU que você MAIS GOSTOU durante o período avaliado Apresente duas razões para as escolhas”, apresentou os seguintes comentários feitos por 10 (2 alunos não responderam):

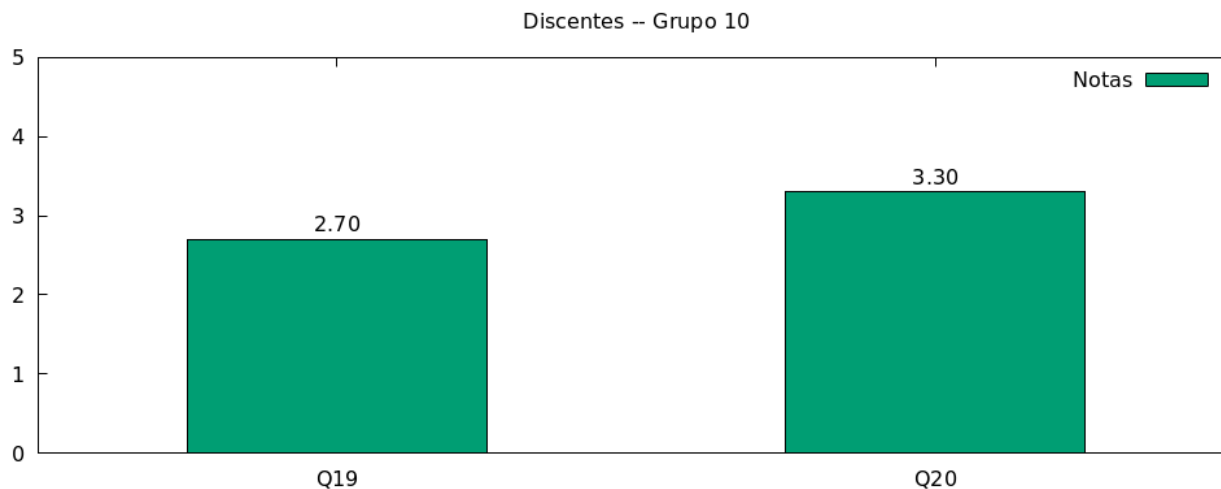
1. “Disciplina de prática instrumental e processo de ensino em música IV, ambas disciplinas com o professor Edilson. Prática Instrumental: Criamos a partir de um mapa mental uma micro canção. Processos de ensino em música IV: Essa disciplina foi durante a pandemia e tivemos que encontrar novas maneiras de adaptar as aulas para o momento ao qual vivemos.”;
2. “Estágio Supervisionado, observando de perto a realidade das escolas de música/comunidade em relação ao ensino aprendido, e, Harmonia e Morfologia, onde pude tirar minhas dúvidas sobre estrutura de uma partitura e como montar/trabalhar mais vozes.”;
3. “Análise musical, Contraponto e história da música I.”;
4. “Libras_ Foi bom aprender um pouco sobre o "próximo" e ver as diversidade da vida, as dificuldades que um mudo/surdo enfrenta, essa disciplina abre novos horizontes aos alunos. Técnica Vocal, aprendemos muita coisa sobre a nossa voz, como cuidar melhor, como cantar melhor, como ensinar (a didática foi ótima).”;
5. “Violão I e contraponto”;
6. “Prática instrumental - Muito importante para formação de um professor mas pouco ofertada. Contra Ponto - excelente complemento para estudo de Harmonia e arranjos musicais.”;
7. “Harmonia e Morfologia I e Contraponto- o docente é bem dinâmico.”;
8. “Harmonia e Morfologia I-novos aprendizados específicos da área de música. Regência-atividades práticas específicas do curso de música. ”
9. “Harmonia Matéria prática e fundamental ao músico. Canto Matéria prática e a área que gosto.”
10. “História da música[;] Harmonia e Morfologia ”.

Por outro lado, a questão “15. Identifique até DUAS disciplinas que você CURSOU que você NÃO GOSTOU durante o período avaliado Apresente duas razões para as escolhas” obteve as seguintes respostas:

- 6 alunos não responderam;
- “Antropologia: linha de visão seguida e falta de imparcialidade.”;
- “História da Arte | e || . Eu curso Música e pensei que pelo menos iriam ter algo relacionado a música nessa disciplina (embora compreendo que haviam mais duas turma juntas conosco) foram as turmas de teatro e de ARTES VISUAIS, porém o conteúdo todo foi voltado para cores, texturas e sobre pintores de quadros antigos, não vi vinculo algum com a "música ".”;
- “História da arte , não gostei ,pois, acho que não vou utilizar no serviço profissional”;
- “Antropologia e Filosofia - Professores esquecem de focar na matéria e ficam em todas as aulas tentando direcionar a vida política dos alunos e colocando suas teorias particulares se esquecendo da tal liberdade de expressão.”
- “História da artes Se abordo muito arte voltado para artes visuaisMuito conteúdo que n está diretamente ligado com a música. O foco era saber sobre pinturas, arquiteturas, esculturas, visões de mundo e outras coisas, música mesmo era pouco. Gasta tempo para estudar e aprender sobre algo que n é de mt interesse a prática musical. Até agora só está matéria. A matéria história da arte é muito boa, porém para o curso de música ela poderia ser substituida por uma matéria mais da área de música em si.”

2.1.2 Perguntas Finais

- “19. De maneira GERAL, como você considera este curso?”;
- “20. Em relação ao período anterior ao que está em avaliação, o quanto você considera que o curso melhorou?”.

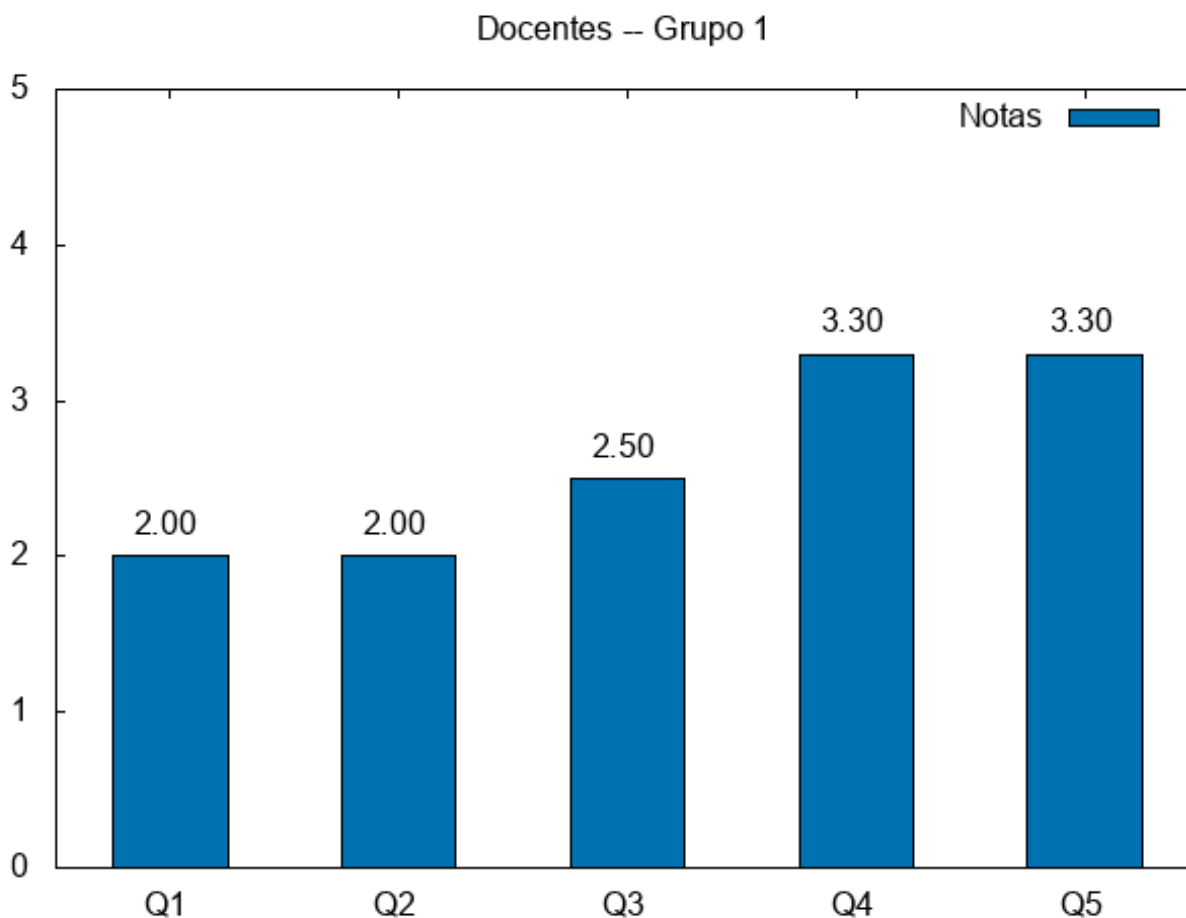


2.2 Respostas dos Docentes

2.2.1 Dimensão Didático-Pedagógica

- Q1 – Informe o quanto você considera que o Curso avaliado está articulado com o Plano de Desenvolvimento Institucional (PDI);
- Q2 – Informe o quanto você considera que o Curso avaliado está articulado com o Projeto Pedagógico Institucional (dentro do PDI);
- Q3 – Informe o quanto você considera os professores do Curso avaliado estão articulados com as atividades de Avaliação Institucional;

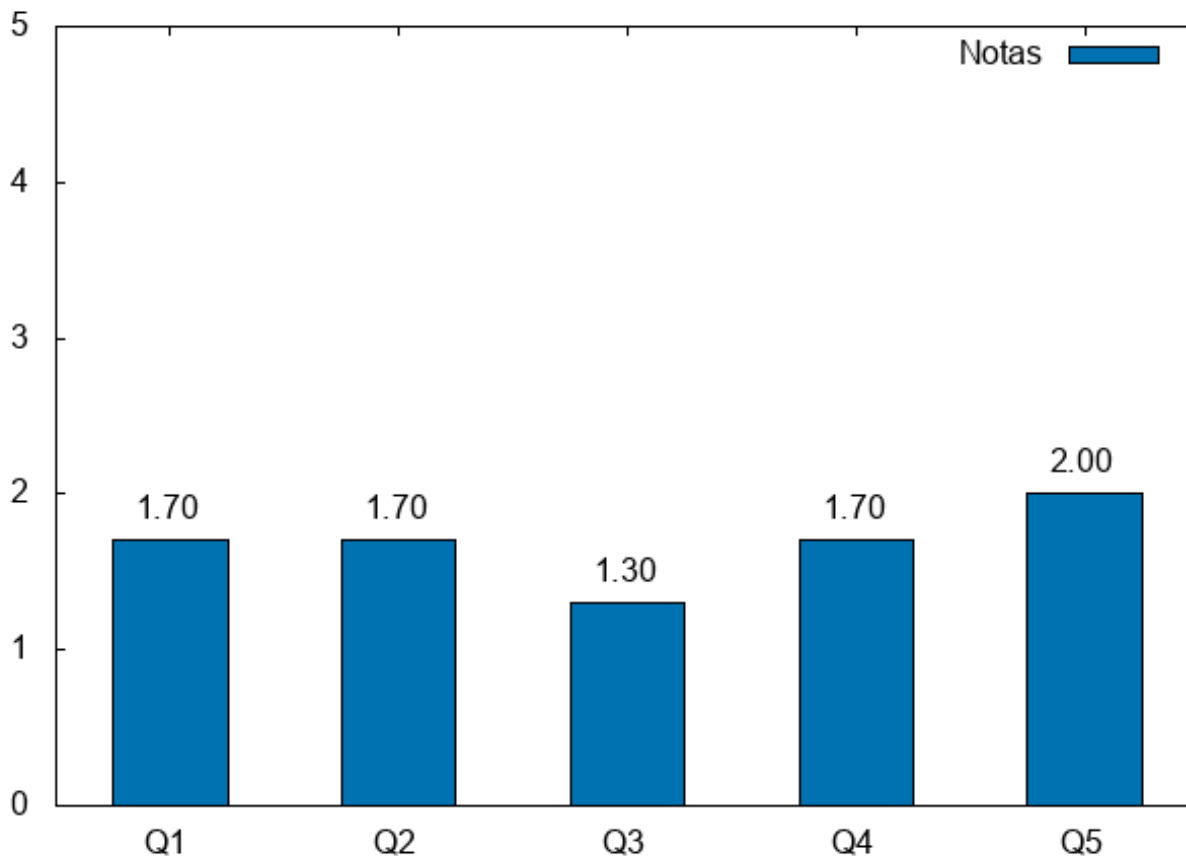
- Q4 – Informe o quanto você considera os professores do Curso avaliado estão articulados com as atividades de Avaliação do Curso;
- Q5 – Informe o quanto você considera os professores do Curso avaliado estão articulados com as atividades de Avaliação Pedagógica (aulas e atividades de aprendizagem).



"Informe o quanto você considera que o Curso ZELOU PELAS CONDIÇÕES indicadas abaixo e relacionadas com a FORMAÇÃO oferecida, durante o período avaliado, propostas para o perfil profissional do curso":

- Q1 – Adequação da Carga Horária das disciplinas;
- Q2 – Abrangência da disciplina em relação à necessidade de aprofundamento;
- Q3 – Coerência dos conteúdos em relação à demanda da formação profissional;
- Q4 – Diversificação dos conteúdos em relação à atualidade temática que são exigidos;
- Q5 – Importância dos conteúdos em razão da formação profissional pretendida.

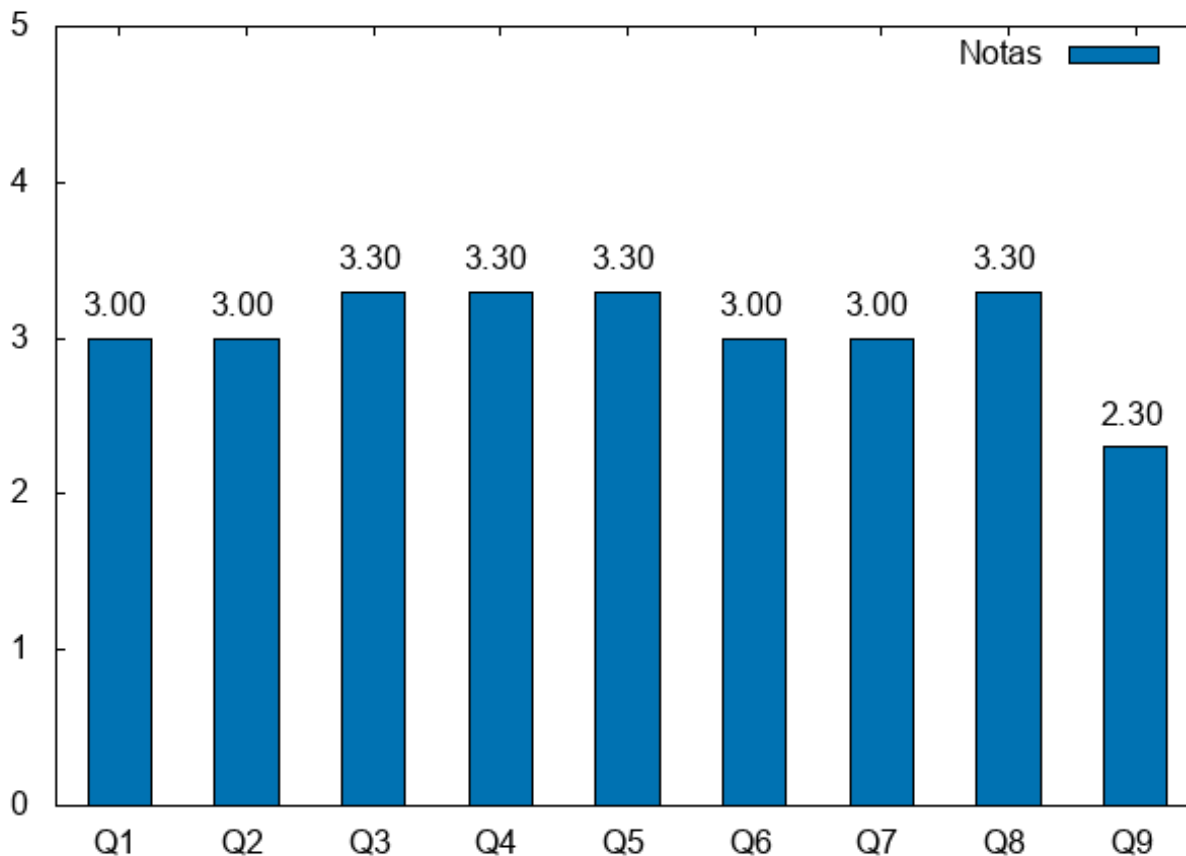
Docentes – Grupo 2



"Informe o quanto você considera que o Curso OFERTO EXPERIÊNCIAS durante o período avaliado, nas atividades que são necessárias para a formação, propostas para o perfil profissional definido pela Universidade e pelo Projeto Pedagógico, listadas abaixo":

- Q1 – Atividades de Extensão articuladas com o Ensino;
- Q2 – Atividades de Pesquisa articuladas com o Ensino;
- Q3 – Atividades de Ensino articuladas com debates relacionados aos temas das necessidades sociais, econômicas e políticas do Estado de Rondônia, e/ou Regional e/ou do País;
- Q4 – Atividades no Curso articuladas com debates relacionados ao tema de educação ambiental;
- Q5 – Atividades no Curso articuladas com debates relacionados ao tema de direitos humanos;
- Q6 – Atividades no Curso articuladas com debates relacionados aos temas étnico-raciais;
- Q7 – Atividades no Curso articuladas com debates relacionados ao tema de história e cultura afro raciais;
- Q8 – Atividades no Curso articuladas com debates relacionados ao tema indígena;
- Q9 – Atividades no Curso articuladas com debates relacionados ao tema da formação profissional específicas do próprio Curso.

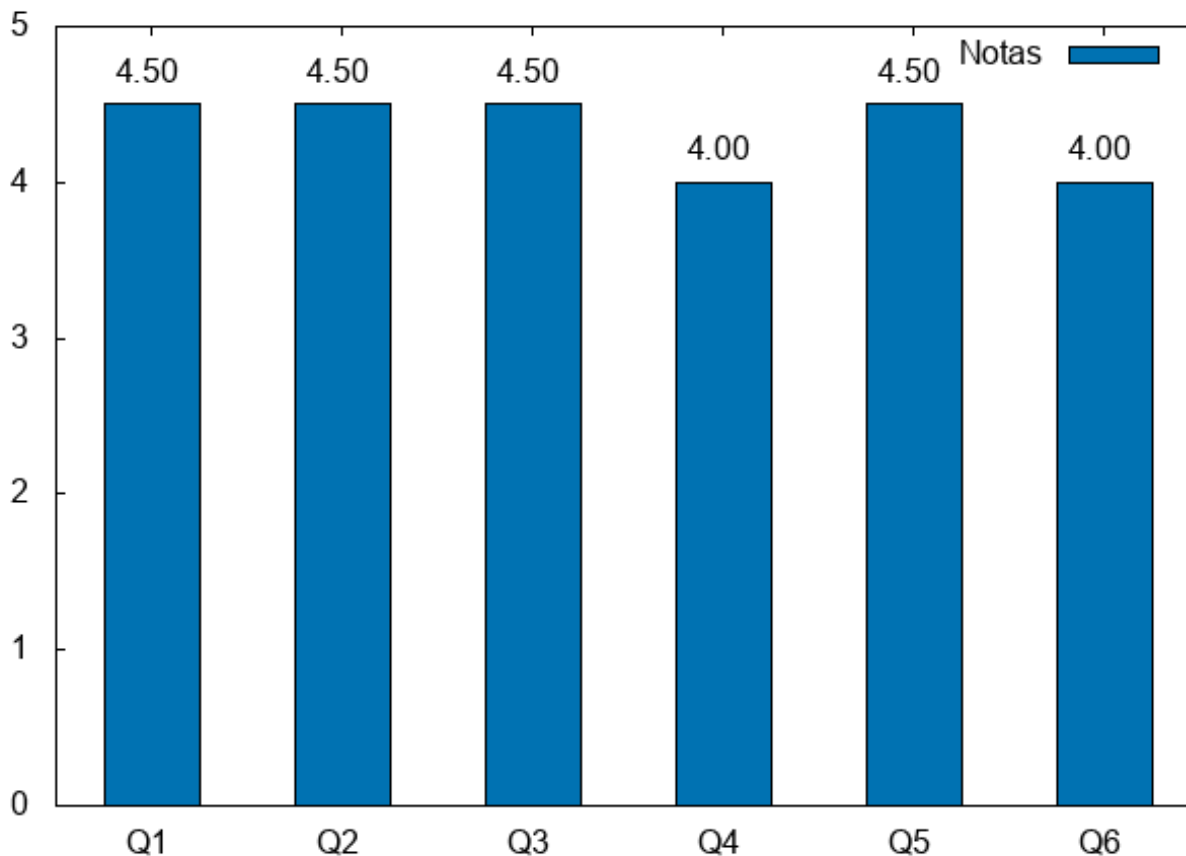
Docentes – Grupo 3



"Informe o quanto você considera que o Curso OFERTOU OPORTUNIDADES durante o período avaliado, nas atividades que são necessárias para a formação, propostas para o perfil profissional e definido pela Universidade e em sintonia com o Projeto Pedagógico, listadas abaixo":

- Q1 – Intercâmbio estadual;
- Q2 – Intercâmbio nacional;
- Q3 – Intercâmbio regional;
- Q4 – Intercâmbio internacional;
- Q5 – Eventos e atividades diversificadas no Curso;
- Q6 – Oportunidades de conhecer distintos ambientes e processos relacionados a prática profissional e alternativas de formação.

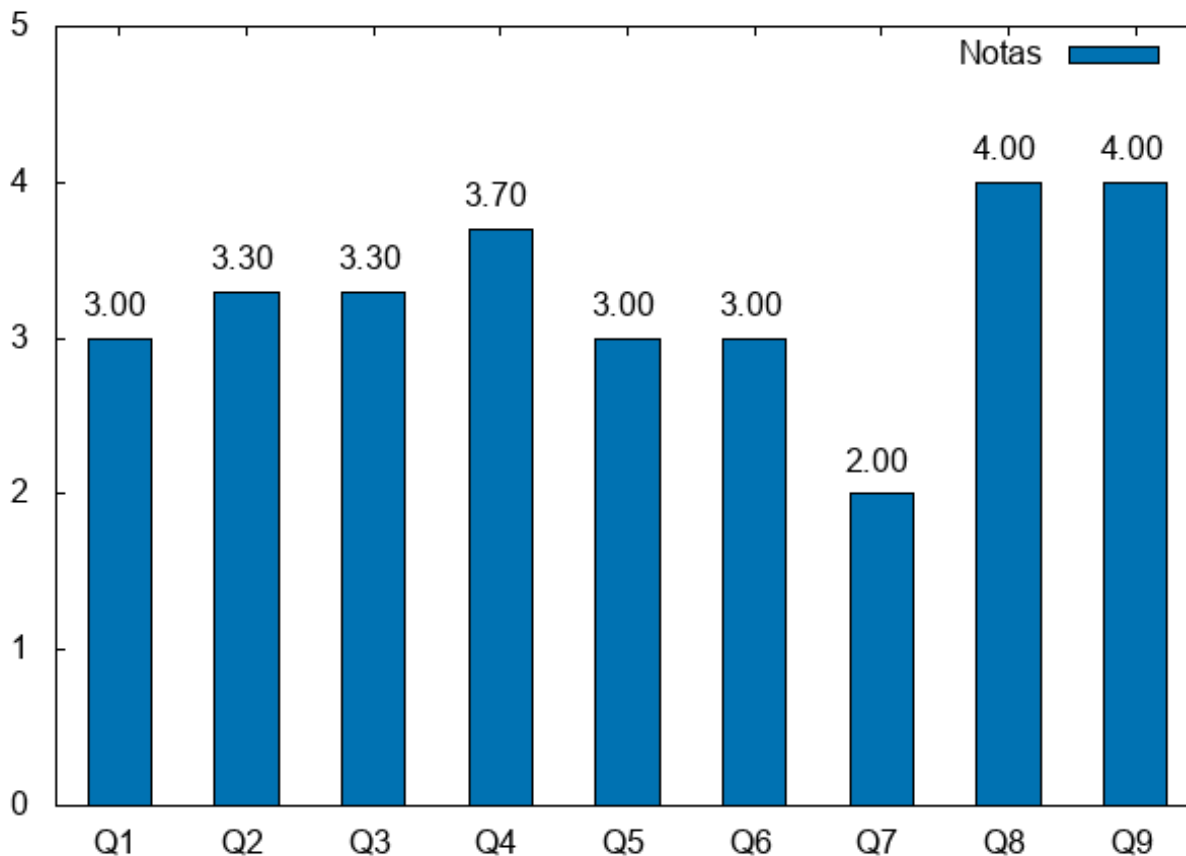
Docentes – Grupo 4



"Informe o quanto você considera que o Curso ZELOU PELAS CONDIÇÕES DE OFERTA, conforme os itens indicados ofertados durante o período avaliado":

- Q1 - Uso do PDI para alinhar o Curso à missão e visão da UNIR;
- Q2 - Adequação do espaço físico para necessidades do curso;
- Q3 - Disponibilidade para o uso dos Laboratórios Didáticos e/ou de Pesquisa para atividades do Curso (onde couber);
- Q4 - Espaços de convivência para os estudantes;
- Q5 - Disponibilidade de material e recursos de apoio didático;
- Q6 - Disponibilidade de acesso as tecnologias da comunicação e informação;
- Q7 - Alternativas de uso de Ambientes Virtuais de Aprendizagem (AVA), dentro dos limites permitidos em Lei (até 20% da Carga Horária de cursos presenciais);
- Q8 - Disponibilidade de acesso a bibliografia do curso por acesso a biblioteca do campus;
- Q9 - Disponibilidade de acesso a bibliografia do curso por acesso aos acervos virtuais.

Docentes – Grupo 5

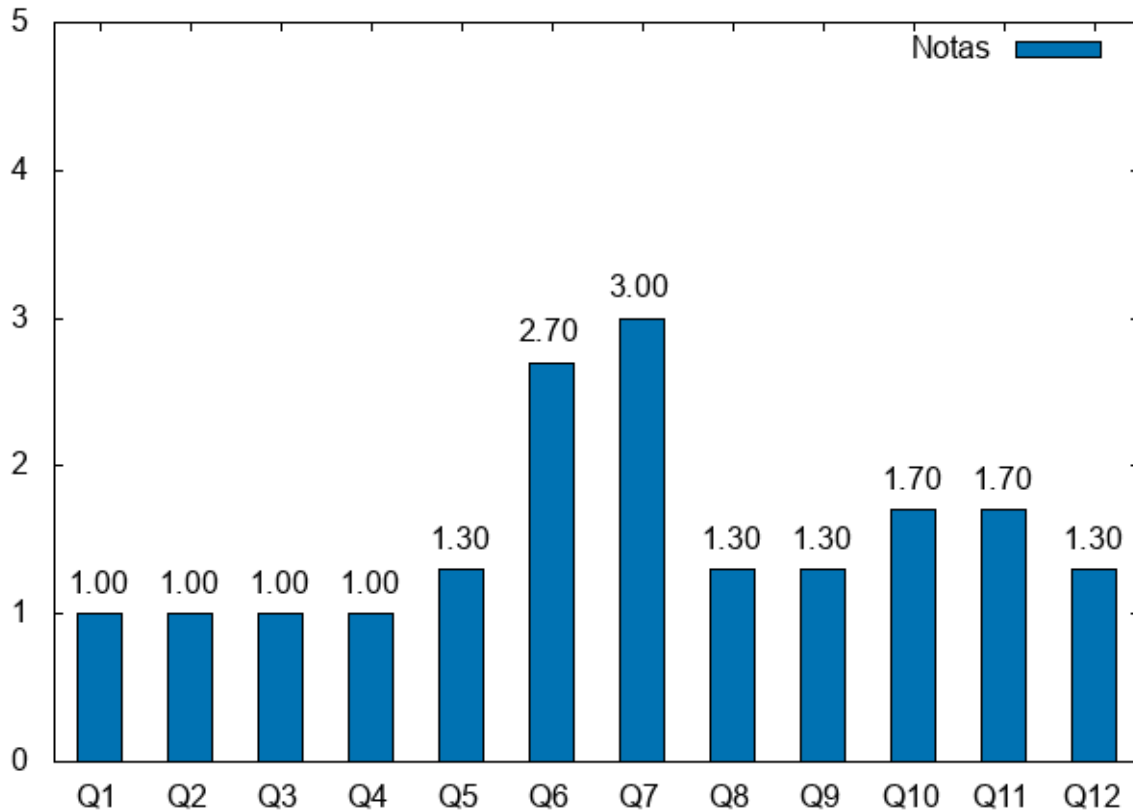


2.2.2 Dimensão Corpo Docente

1. "Identifique o quanto você SE SENTE INFORMADO sobre os seguintes itens, relacionados à estrutura e funcionamento do Curso"

- Q1 - Atuação do Núcleo Docente Estruturante do Curso;
- Q2 - Composição do Núcleo Docente Estruturante do Curso;
- Q3 - Composição do Colegiado do Departamento responsável pelo Curso;
- Q4 - Atuação do Colegiado do Departamento responsável pelo Curso;
- Q5 - Acompanhamento das rotinas e agenda da gestão do Curso;
- Q6 - Dados de fluxo, taxa de sucesso do Curso, índices de conclusão;
- Q7 - Acompanhamento dos estudantes que concluíram (egressos);
- Q8 - Divulgação das decisões de Colegiado de Curso;
- Q9 - Horários de Atendimento ao público;
- Q10 - Disseminação da informação nas redes sociais ;
- Q11 - Apoio ao estudante;
- Q12 - Disponibilidade de informação na página de internet do Curso.

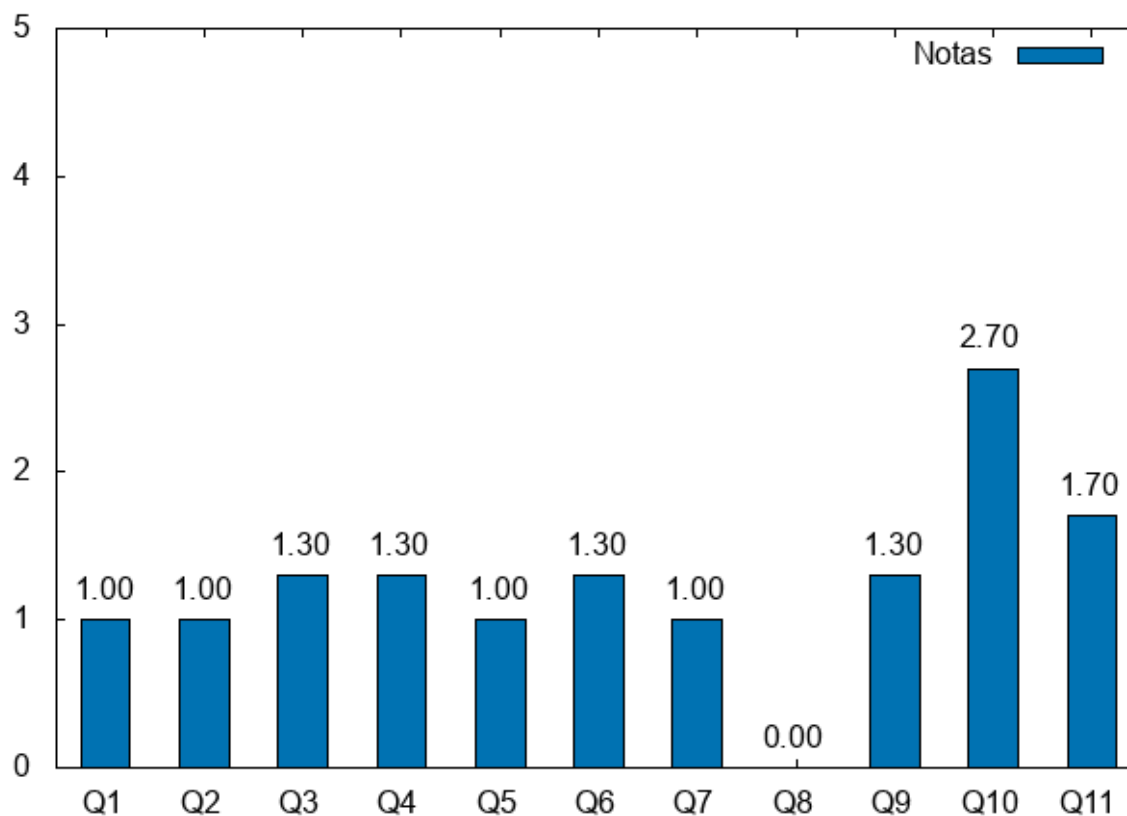
Docentes - Grupo 6



2. "Identifique o quanto você ESTÁ SATISFEITO nos itens, relacionados à GESTÃO do curso"

- Q1 - Atuação do Chefe de Departamento responsável pelo Curso;
- Q2 - Atendimento ao público pelo Chefe de Departamento;
- Q3 - Divulgação do Calendário do Curso e atividades;
- Q4 - Disponibilidade dos Programas de Disciplina;
- Q5 - Divulgação das decisões colegiadas no âmbito do Curso;
- Q6 - Divulgação dos resultados de avaliação do curso;
- Q7 - Atenção do Núcleo de Apoio Pedagógico (apenas para cursos na área da saúde);
- Q8 - Responsabilidade do docente pela supervisão da assistência médica (apenas para curso de medicina);
- Q9 - Atuação geral dos professores para o sucesso do curso;
- Q10 - Dedicção dos estudantes para o sucesso do curso;
- Q11 - Apoio do pessoal técnico para o curso;

Docentes - Grupo 7

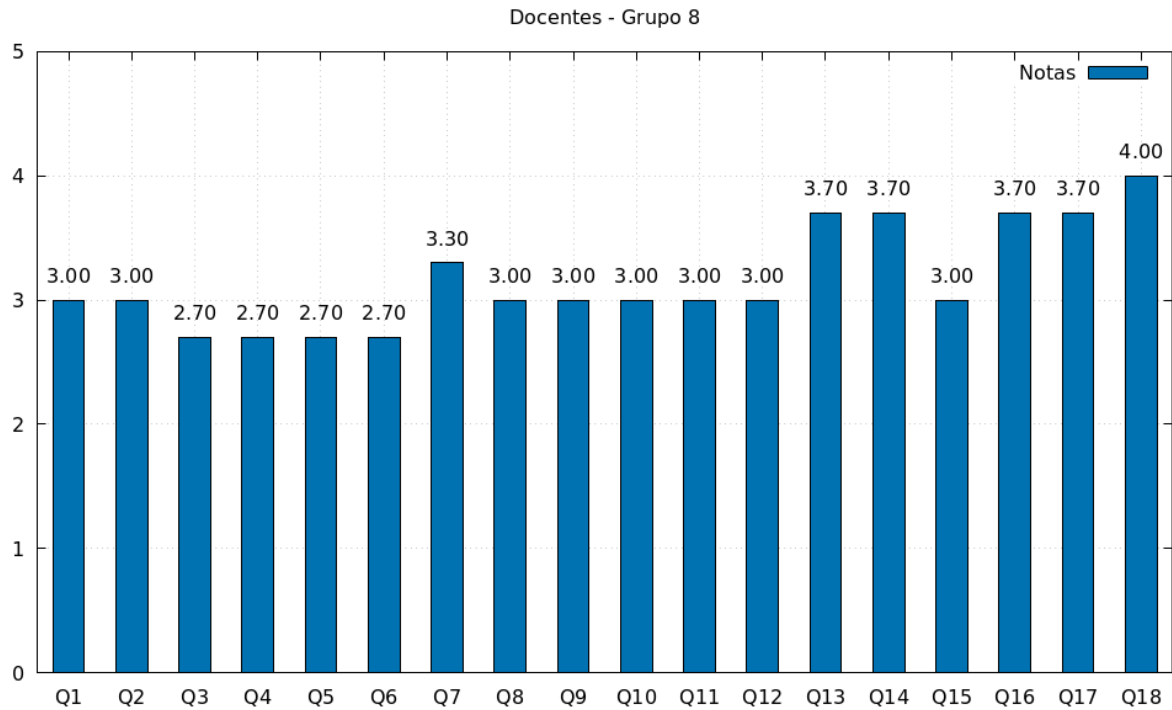


2.2.3 Dimensão Infra-Estrutura

1. "Informe o quanto você considera que o Curso ZELOU PELA ATENÇÃO ÀS CONDIÇÕES DE OFERTA, conforme os itens indicados durante o período avaliado"

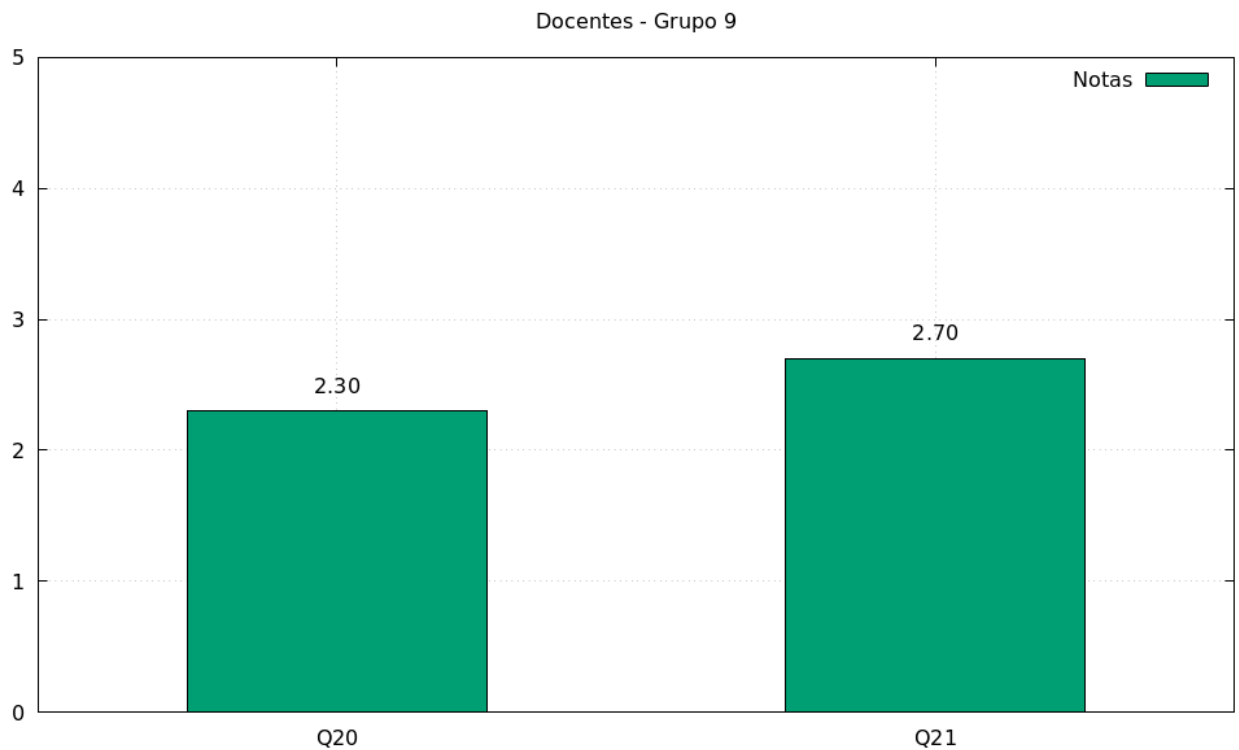
- Q1 - Disponibilidade de local para atendimento dos professores aos estudantes (gabinetes de trabalho);
- Q2 - Quantidade de pessoal técnico para apoio das atividades do curso;
- Q3 - Condições dos equipamentos disponíveis para as atividades do curso;
- Q4 - Condições de higiene e limpeza dos espaços de trabalho do Curso;
- Q5 - Qualidade de acesso a rede de internet;
- Q6 - Condições de acessibilidade aos diversos ambientes utilizados pelo Curso;
- Q7 - Condições para segurança predial;
- Q8 - Condições para segurança patrimonial;
- Q9 - Iluminação da sala de aula;
- Q10 - Iluminação externa;
- Q11 - Estacionamento;
- Q12 - Funcionamento dos sistemas de informação e comunicação;
- Q13 - Quantidade de auditórios para atividade do Curso;
- Q14 - Disponibilidade do acervo bibliográfico básico do Curso;
- Q15 - Disponibilidade de acesso a periódicos importantes para o Curso;
- Q16 - Apoio logístico para os trabalhos de campo;
- Q17 - Estrutura da sala de aula;

- Q18 - Funcionamento dos sistemas de informação e comunicação;



2.2.4 Perguntas Finais

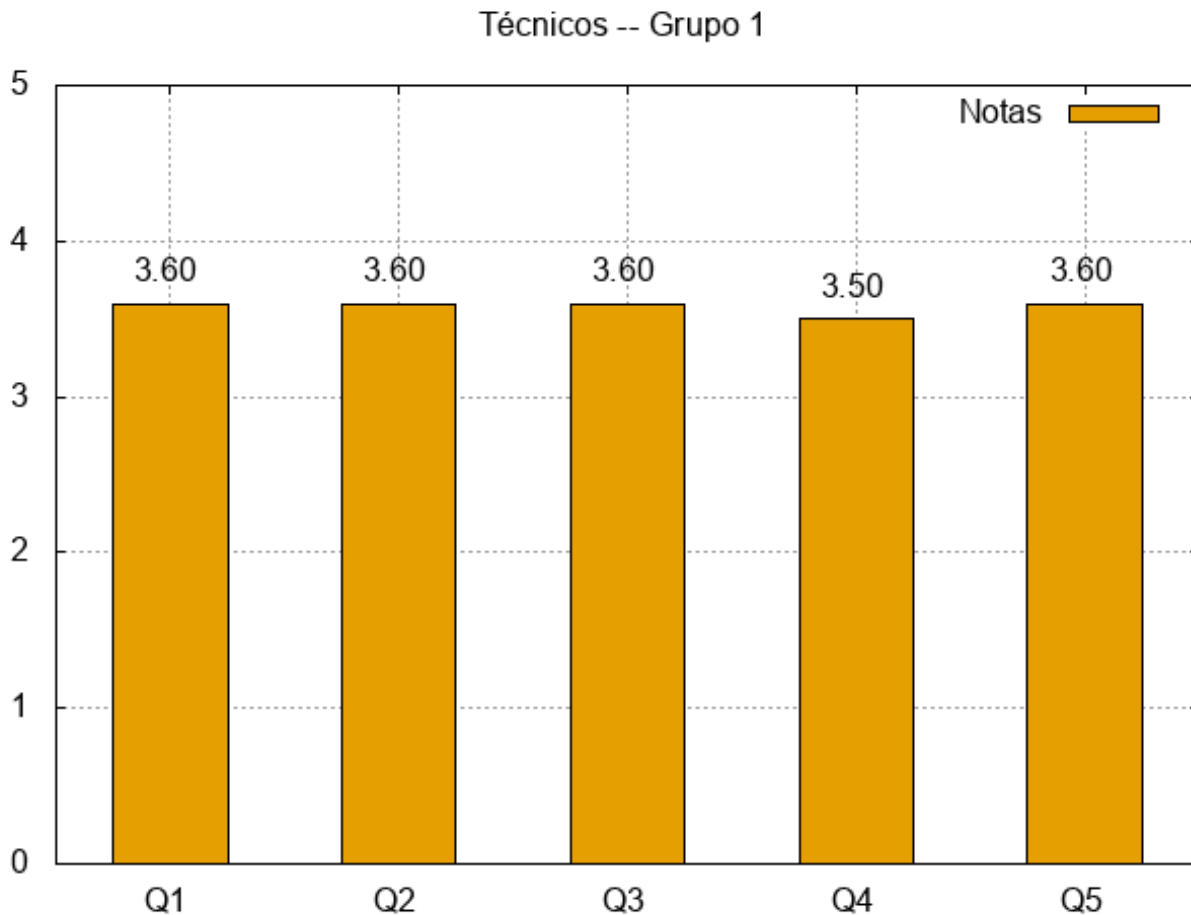
- “20-De maneira GERAL, o quanto você considera que está satisfeito com este curso?”;
- “21-Em relação ao período anterior ao que está em avaliação, o quanto você considera que o curso melhorou?”;



2.3 Instrumento Técnico Administrativo

2.3.1 Dimensão 1 – Didático – Pedagógica

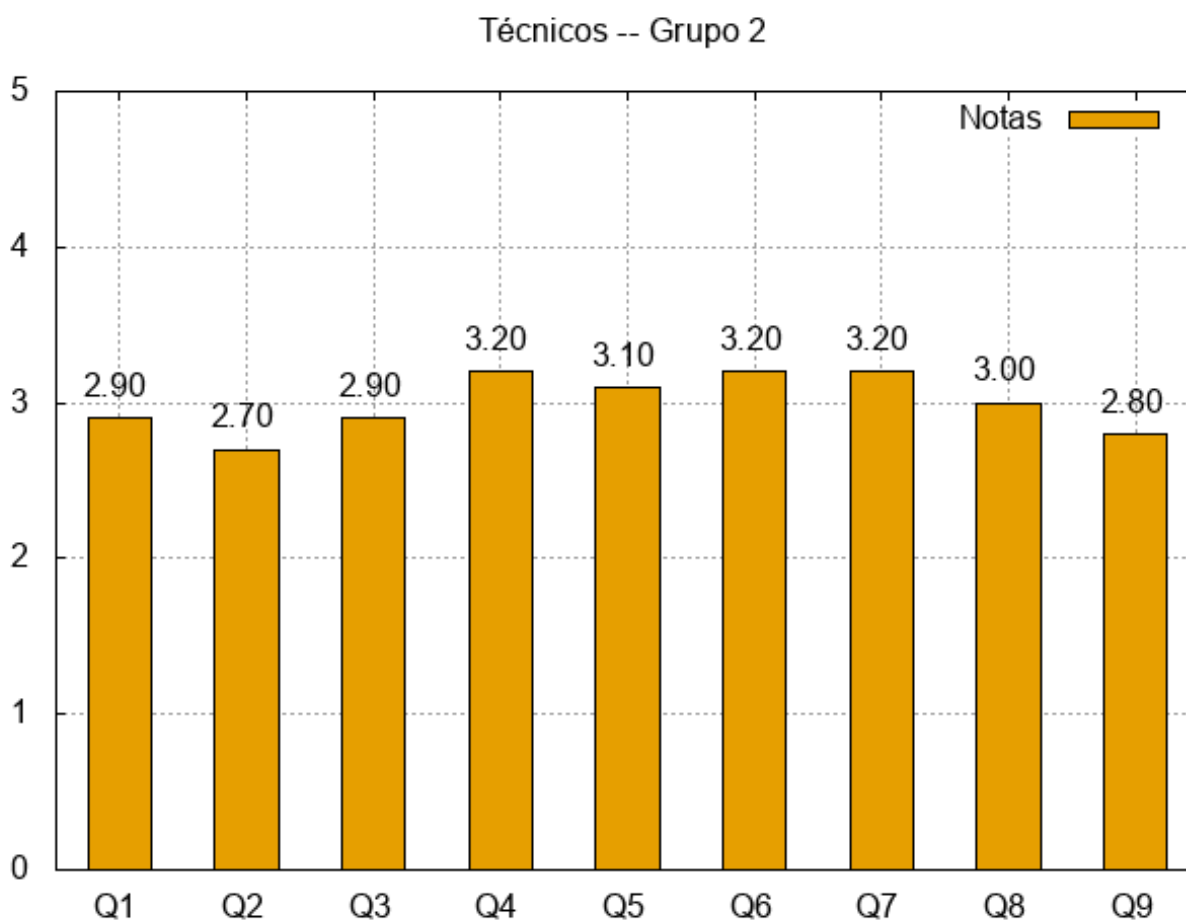
- Q1 – Informe o quanto você considera que o Curso avaliado está articulado com o Plano de Desenvolvimento Institucional (PDI);
- Q2 – Informe o quanto você considera que o Curso avaliado está articulado com o Projeto Pedagógico Institucional (Dentro do PDI);
- Q3 – Informe o quanto você considera os técnicos do Curso avaliado estão articulados com as atividades de Avaliação Institucional;
- Q4 – Informe o quanto você considera os técnicos do Curso avaliado estão articulados com as atividades de Avaliação do Curso;
- Q5 – Informe o quanto você considera os técnicos do Curso avaliado estão articulados com as atividades de Avaliação Pedagógica (aulas e atividades de aprendizagem);



"Informe o quanto você considera que o Curso OFERTOOU EXPERIÊNCIAS durante o período avaliado, nas atividades que são necessárias para a formação inicial, propostas para o perfil profissional definido pela Universidade e pelo Projeto Pedagógico do Curso: A escala para o período avaliado vai de 1^o. "Muito bem ofertadas" à 5^a. "Desconheço se ofertou";"

- Q1 – Atividades de Extensão articuladas com o Ensino;
- Q2 – Atividades de Pesquisa articuladas com o Ensino;

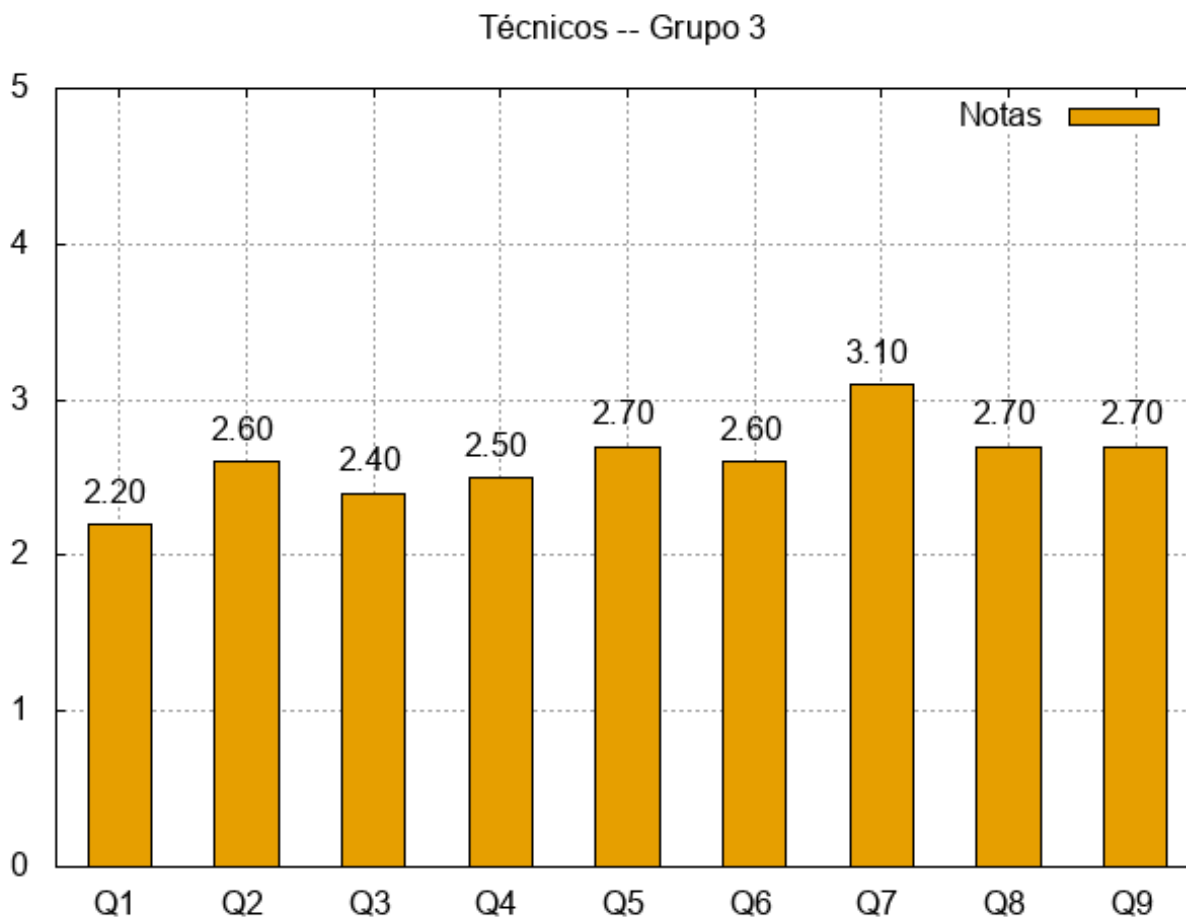
- Q3 – Atividades de Ensino articuladas com debates relacionados aos temas das necessidades sociais, econômicas e políticas do Estado de Rondônia, e/ou Regional e/ou do País;
- Q4 – Atividades no Curso articuladas com debates relacionados ao tema de educação ambiental;
- Q5 – Atividades no Curso articuladas com debates relacionados ao tema de direitos humanos;
- Q6 – Atividades no Curso articuladas com debates relacionados aos temas étnico-raciais;
- Q7 – Atividades no Curso articuladas com debates relacionados aos temas de história e cultura afro-raciais;
- Q8 – Atividades no Curso articuladas com debates relacionados ao tema indígena;
- Q9 – Atividades no Curso articuladas com debates relacionados ao tema da formação profissional específicas do próprio Curso.



"Informe o quanto você considera que o Curso ZELOU PELAS CONDIÇÕES DE OFERTA, conforme os itens indicados ofertados durante o período avaliado":

- Q1 – Uso do PDI para alinhar o Curso à missão e visão da UNIR;
- Q2 – Adequação do espaço físico para necessidades do curso;
- Q3 – Disponibilidade para o uso dos Laboratórios Didáticos e/ou de Pesquisa para atividades do Curso (onde couber);
- Q4 – Espaços de convivência para os estudantes;
- Q5 – Disponibilidade de material e recursos de apoio didático;

- Q6 – Disponibilidade de acesso às tecnologias da comunicação e informação;
- A7 – Alternativas de uso de Ambientes Virtuais de Aprendizagem (AVA), dentro dos limites permitidos em Lei (até 20% da Carga Horária de cursos presenciais);
- Q8 – Disponibilidade de acesso à bibliografia do curso por acesso a biblioteca do campus;
- Q9 – Disponibilidade de acesso à bibliografia do curso por acesso aos acervos virtuais.

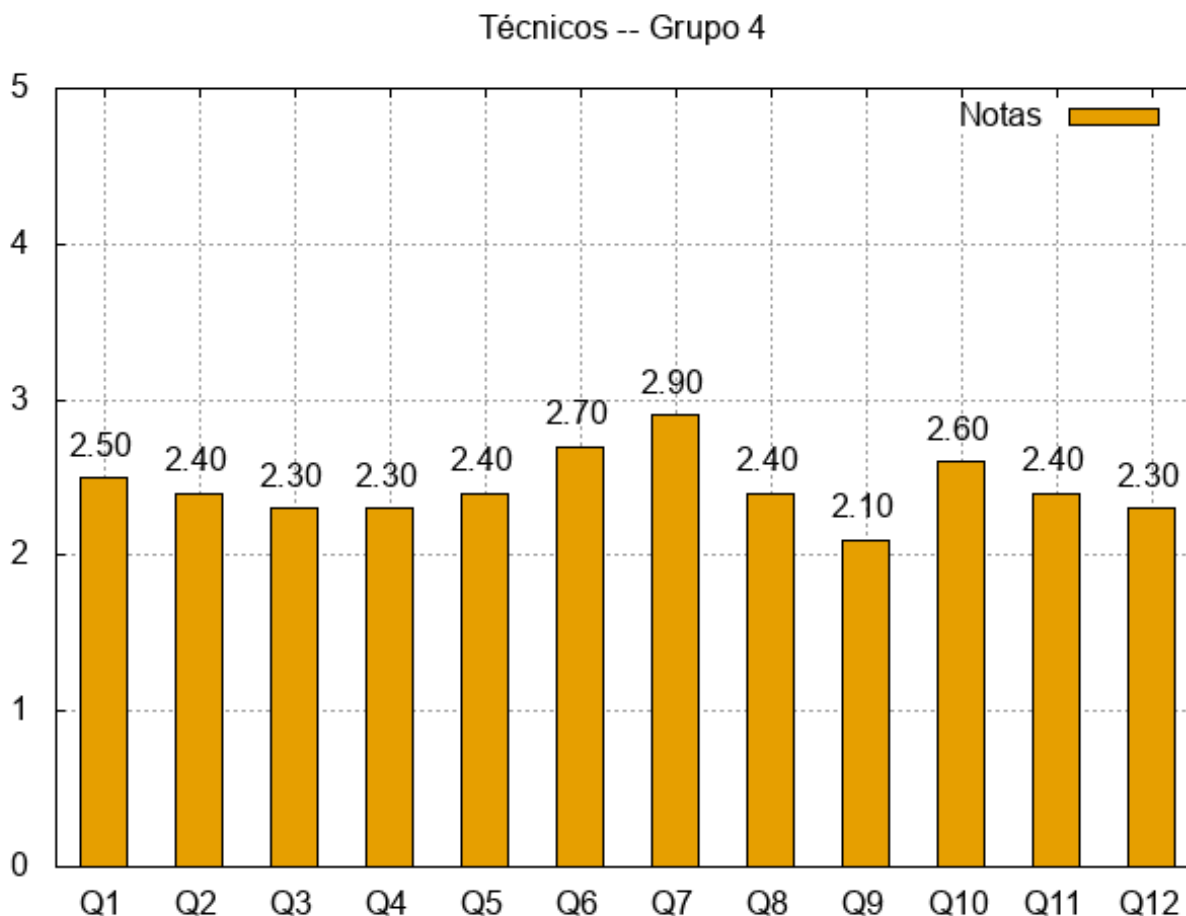


2.3.2 Dimensão 2 - Corpo Docente

"Identifique o quanto você SE SENTE INFORMADO sobre os seguintes itens, relacionados à estrutura e funcionamento do Curso":

- Q1 – Atuação do Núcleo Docente Estruturante do Curso;
- Q2 – Composição do Núcleo Docente Estruturante do Curso;
- Q3 – Composição do Colegiado do Departamento responsável pelo;
- Q4 – Atuação do Colegiado do Departamento responsável pelo Curso;
- Q5 – Acompanhamento das rotinas e agenda da gestão do Curso;
- Q6 – Dados de fluxo, taxa de sucesso do Curso, índices de conclusão;
- Q7 – Acompanhamento dos estudantes que concluíram (egressos);
- Q8 – Divulgação das decisões de Colegiado de Curso;

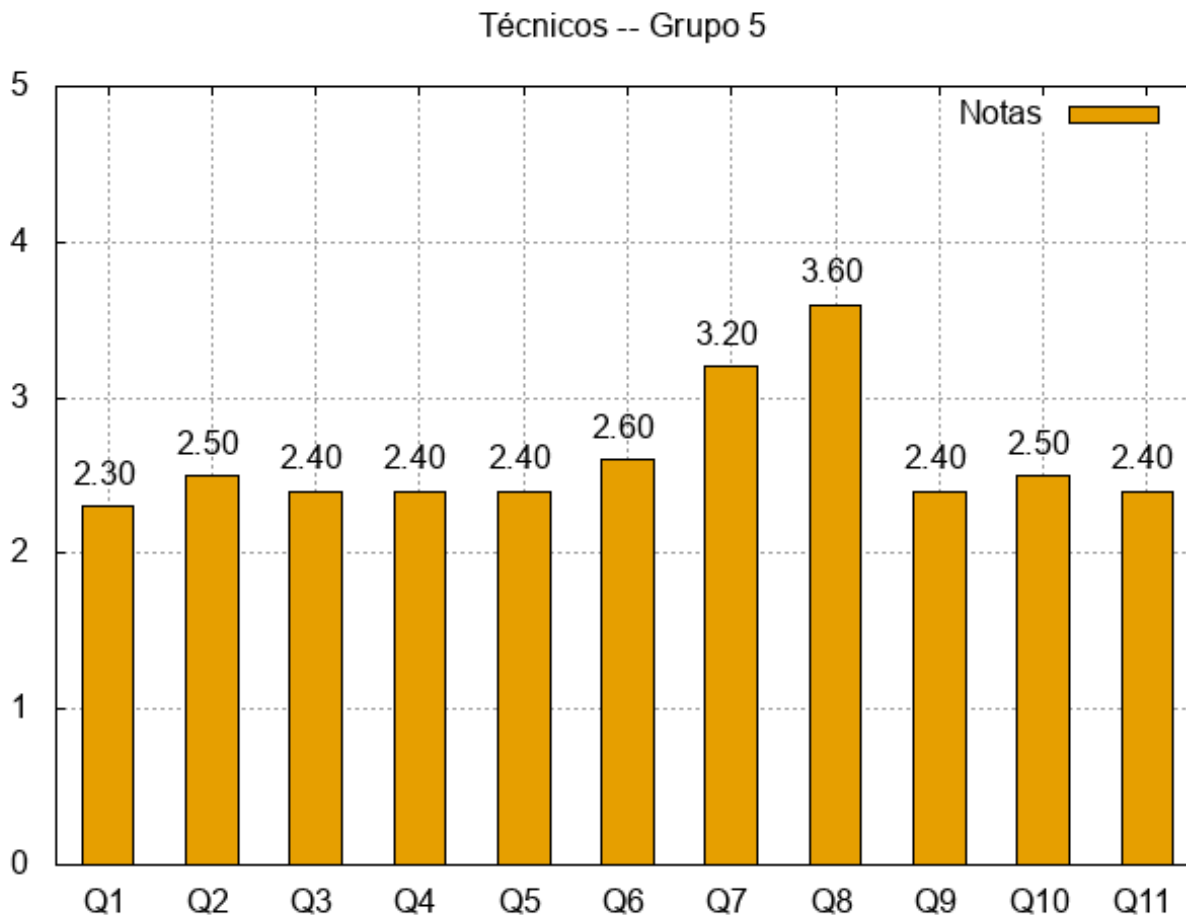
- Q9 – Horários de Atendimento ao público;
- Q10 – Disseminação da informação nas redes sociais;
- Q11 – Apoio ao estudante;
- Q12 – Disponibilidade de informação na pagina de internet do Curso.



"Identifique o quanto você ESTÁ SATISFEITO nos itens, relacionados à GESTÃO do Curso":

- Q1 – Atuação do Chefe de Departamento responsável pelo Curso
- Q2 – Atendimento ao público pelo Chefe de Departamento;
- Q3 – Divulgação do Calendário do Curso e atividades;
- Q4 – Disponibilidade dos Programas de Disciplina;
- Q5 – Divulgação das decisões colegiadas no âmbito do Curso;
- Q6 – Divulgação dos resultados de avaliação do curso;
- Q7 – Atenção do Núcleo de Apoio Pedagógico (apenas para cursos na área da saúde);
- Q8 – Responsabilidade do docente pela supervisão da assistência médica (apenas para curso de medicina);
- Q9 – Atuação geral dos professores para o sucesso do curso;
- Q10 – Dedicção dos estudantes para o sucesso do curso;

- Q11 – Apoio do pessoal técnico para o curso.

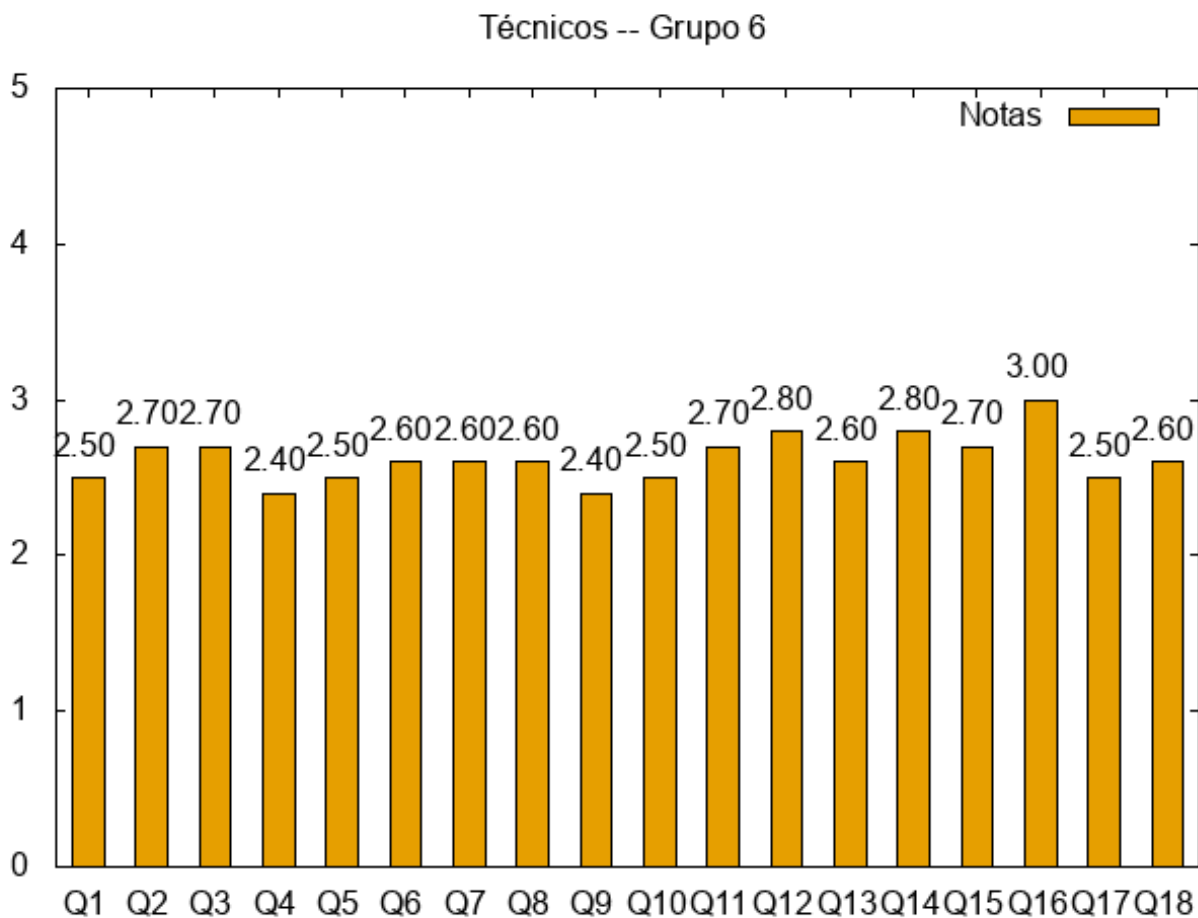


2.3.3 Dimensão 3 - Infraestrutura

"Informe o quanto você considera que o Curso ZELOU PELA ATENÇÃO ÀS CONDIÇÕES DE OFERTA, conforme os itens indicados durante o período avaliado":

- Q1 – Disponibilidade de local para atendimento dos professores aos estudantes (gabinetes de trabalho);
- Q2 – Quantidade de pessoal técnico para apoio das atividades do curso;
- Q3 – Condições dos equipamentos disponíveis para as atividades do curso;
- Q4 – Condições de higiene e limpeza dos espaços de trabalho do Curso;
- Q5 – Qualidade de acesso a rede de internet;
- Q6 – Condições de acessibilidade aos diversos ambientes utilizados pelo Curso;
- Q7 – Condições para segurança predial;
- Q8 – Condições para segurança patrimonial;
- Q9 – Iluminação da sala de aula;
- Q10 – Iluminação externa;
- Q11 – Estacionamento;
- Q12 – Funcionamento dos sistemas de informação e comunicação;

- Q13 – Quantidade de auditórios para atividade do Curso;
- Q14 – Disponibilidade do acervo bibliográfico básico do Curso;
- Q15 – Disponibilidade de acesso a periódicos importantes para o Curso;
- Q16 – Apoio logístico para os trabalhos de campo;
- Q17 – Estrutura da sala de aula;
- Q18 – Funcionamento dos sistemas de informação e comunicação.



2.3.4 Perguntas Finais

Sobre as seguintes perguntas finais, não foram encontrados dados nos arquivos fornecidos:

"17- De maneira GERAL, o quanto você considera que está satisfeito com este curso?"; "18- Em relação ao período anterior ao que está em avaliação, o quanto você considera que o curso melhorou?"; "19- Em relação ao setor onde você está lotado, o quanto você considera que houve apoio do Setor para este curso?".

3 Análise

3.1 Do Processo de Avaliação

Não é possível realizar um processo de avaliação sem avaliar o próprio processo. A obrigatoriedade de participação, natureza das perguntas e o espaço destinados às questões dissertativas ocupam lugar especial dentro deste cenário.

A falta de obrigatoriedade de participação pode ter sido um dos pontos cruciais para a baixa taxa de respostas – no curso de Licenciatura em Música 25% dos discentes e 50% dos docentes. Este problema teria sido facilmente

contornado caso o acesso ao sistema SIGAA fosse condicionado à participação na avaliação institucional caso comum em outras instituições de ensino superior. Como resultado desta baixa adesão, toda uma cadeia de profissionais é conclamada a tratar dados frágeis, em um esforço que pode ter sua produtividade limitada. Outro problema nos dados apresentados, foi a resposta aos itens 7 e 8 da questão 17, destinados aos cursos da área de saúde, pelos discentes de Licenciatura em Música – que obteve notas expressivas nestes itens, por sinal. Este fenômeno coloca em xeque a seriedade ou o cuidado com que os discentes realizaram as respostas ao formulário de modo geral.

Quanto à natureza das questões, fatores como relevância dos temas, formato do questionário e falta de especificidade são especialmente incômodas. No primeiro caso, é preciso indagar o quanto determinadas perguntas contribuem para o processo avaliativo de fato. Podemos citar como exemplo as questões “14. Identifique até DUAS disciplinas que você CURSOU que você MAIS GOSTOU durante o período avaliado Apresente duas razões para as escolhas” e “15. Identifique até DUAS disciplinas que você CURSOU que você NÃO GOSTOU durante o período avaliado Apresente duas razões para as escolhas” direcionadas aos discentes. Em que as possíveis respostas à esta questão ajudarão na avaliação do curso? Seja pelo caráter opinativo delegado a um estudante de graduação ainda em formação, seja pela restrição ao número de disciplinas, o resultado destas respostas, sejam quais forem, será inócua diante das futuras reformulações de PPC que são pautadas por critérios técnicos no corpo de um NDE, formado por profissionais com formação na área, oriundos de diferentes regiões do país, com anos de experiência e imbuídos das melhores práticas. Uma pergunta análoga, “Qual a turma ou alunos você mais gostou?”, direcionada ao professor faria algum sentido para um processo de avaliação? Certamente, não.

Ainda sobre a natureza das questões, é necessário que uma avaliação de curso preserve nas suas ferramentas de avaliação as características do curso que avalia. Uma das questões apresentada foi adaptada ao curso de Medicina – no instrumento docente, dimensão 2, questão 18, item 8; no instrumento discente, questão 17, item 8; e, no instrumento técnico-administrativo, dimensão 2, questão 15, item 8 – o que revela uma preocupação emergente da importância da individualização de questões. Entretanto, este caráter precisa ser expandido.

A natureza das questões direcionadas ao corpo técnico-administrativo é também bastante questionável uma vez que estão afastadas de sua alçada. Este parece ser o caso do grupo de perguntas 2 que indagam sobre a relação de extensão, pesquisa e ensino, além de aspectos bastante específicos ligados a direitos humanos, ambientais, étnico-raciais, história e cultura afro-raciais, indígenas e formação profissional específicas do próprio Curso. Tais questões teriam algum espaço se ao menos direcionadas a profissionais com formação específica nas áreas dos cursos em avaliação.

Quanto à forma, a existência de espaço dissertativo para os discentes, caso das questões 14 e 15 mencionadas acima, e a ausência deste espaço para os docentes revela um desequilíbrio perigoso ao papel e autoridade do corpo docente. Por outro lado, as questões direcionadas aos técnicos-administrativos do Departamento de Artes não fizeram distinção diante dos três cursos completamente diferentes entre si (Licenciaturas em Artes Visuais, Música e Teatro). Por fim, é necessário indagar a pertinência da análise de dados ser realizada pelo NDE dos cursos e também o seminário entre NDE e os alunos, uma vez que são atores próximos demais daquilo que está sendo avaliado.

3.2 Das Respostas

3.2.1 Docentes

As respostas dos docentes relacionadas aos grupos 1, 2, e 3 (Dimensão Didático-Pedagógica) podem estar diretamente relacionadas à sobrecarga de trabalho gerada pelo número ínfimo de docentes no curso. Desta forma, para 6 docentes, não é possível crer ser possível realizar, em sua totalidade e qualidade, a preparação de aulas, pesquisa, extensão, trabalhos administrativos, reformulação de PPC, adequações do curso ao PDI, participação ativa na Avaliação Institucional, de Curso e Pedagógica, bem como outras atividades oriundas do curso. Portanto, é preciso a contratação de mais profissionais, bem como a estruturação física e de corpo administrativo para que um curso funcione em sua plenitude.

Os grupos 4 e 5 (Dimensão Didático-Pedagógica) parecem ter respostas incompatíveis com a realidade do curso. Primeiro, os intercâmbios realizados só acontecem de modo virtual ou por meio indireto, pelas experiências dos professores do curso. Por outro lado, bibliografias do curso são um problema conhecido que foi altamente pontuado nesta avaliação, enquanto que a disponibilização de ambientes virtuais, em pleno vigor do ensino remoto suscitado pela pandemia de COVID-19, foi pouco pontuada.

O grupo 6 e 7 (Dimensão Corpo Docente) de respostas também pode ter suas notas atribuídas ao estado incompleto em que se encontra o curso em termos de pessoal e de estrutura.

Sobre o grupo de resposta 8 (Dimensão Infra-Estrutura), parece haver um distanciamento entre as notas, sempre acima da metade, e a realidade.

3.2.2 Discentes

O grupo 1, 2 e 3 de respostas dos discentes, um espelho das respostas docentes nos mesmos quesitos, podem ter causa na pouca estrutura fornecida aos docentes para realização de tantas tarefas.

Mais uma vez, o grupo 5 parece estar distante da realidade, uma vez que os intercâmbios foram estabelecidos de modo indireto.

Os grupos 7 e 8, relacionados ao gerenciamento do curso, obtiveram menos complacência do que o grupo 9, que traz questões relacionadas à estrutura da Universidade.

Sobre as questões dissertativas, uma ampla gama de disciplinas ofertadas pelos docentes do curso de Licenciatura em Música foram favoritadas. Por outro lado, Antropologia, Filosofia e História da Arte foram mencionadas de modo negativo, todas oriundas de departamentos externos. As razões levantadas para esta rejeição alternam entre discordância sobre a relevância da disciplina para sua formação até queixas sobre metodologia de professores, ambas dentro de um espectro de negação. Provavelmente, este choque entre estes universos seja um dos frutos do processo de ensino-aprendizagem. Especialmente no caso de História da Música, disciplina frequente em cursos análogos em todo o país, sua rejeição demonstra mais a falta de base cultural ampla, intensificada pela carência das poucas instituições locais e distanciamento geográfico de outros centros culturais, do que incompatibilidade da disciplina para a formação de um licenciado em Música.

3.2.3 Técnicos

A avaliação de Curso pelo corpo técnico-administrativo não considerou a distinção entre os três cursos do DARTES e, portanto, tem pouco uso para avaliação do Curso de Licenciatura em Música.

4 Seminário

O *Seminário de Avaliação do Curso de Licenciatura em Música* foi realizado no dia 24 de fevereiro de 2022, entre 9:00 e 11:00, no endereço <https://meet.google.com/phm-jgvd-gkp?hs=224>, aberto a professores do NDE do Curso de Licenciatura em Música e alunos do curso, conforme lista de presença apresentada abaixo:

<hr/> Professores <hr/>	
1	Alexandre Negreiros Mota
2	Cristiano Sousa dos Santos (Presidente do NDE)
3	Edilson Schultz
4	Francisco Zmekhol Nascimento de Oliveira
<hr/> Alunos <hr/>	
1	Álefe Miquéias Silva Alves
2	Bernardo Marinho de Oliveira Bernardino
3	Celso Alexandre Schumacher
4	Denis Lopes de Brito
5	Ednei Azevedo Figueira de Melo
6	Eléia Carvalho de Castro Bezerra
7	João Mateus Belfort de Jesus
8	Lucas Adriano Rathunde de Souza
9	Max Fernandes da Silva Chagas
10	Paulo Cesar Borges de Freitas
11	Rafaela Botelho Chaves
12	Sanderson de Oliveira Souza
13	Paulo Vinícius Lopes Pinguele Leal
<hr/> Total de participantes: 17 <hr/>	

Conforme pode ser verificado, a participação não foi massiva por parte dos alunos, cerca de 28% dos alunos participaram, e, por parte dos professores, Cléber Maurício de Lima e Ezenice Bezerra não estiveram presentes. Contudo, o seminário contou com a apresentação dos dados coletados pelo questionário, bem como de análise dos dados realizados previamente pelo corpo de docentes deste NDE mostrados (apresentação e análise) pela presidência. Em seguida, houve espaço para o pronunciamento dos docentes e discentes. As falas entram em consonância sobre as falhas na elaboração e execução do questionário, mas também pontuam a importância da avaliação realizada até aqui como um processo contínuo a ser refinado no futuro.

5 Conclusão

Com base na análise dos dados fornecidos, é difícil crer em uma avaliação satisfatória pelos seguintes motivos:

- Precariedade dos dados;
- Falta de customização das questões;
- Relevância discutível de algumas questões.

Observando as respostas em si, é possível concluir que as precariedades na prestação de serviço podem ter como causa a desestrutura de pessoal (corpo técnico e docente), bem como de equipamentos e espaço, para que todas as demandas solicitadas nas questões sejam atendidas em quantidade e qualidade esperada.